

CHIFFRES CLÉS

de la Nouvelle-Aquitaine



Population
et emploi



Marché
du travail



Politique
de l'emploi



Économie



Conditions
de travail



CHIFFRES CLÉS

de la Nouvelle-Aquitaine





J'ai le plaisir de vous présenter l'édition 2019 des chiffres clés de la Nouvelle Aquitaine réalisée par le service études, statistiques, évaluation (SESE) de la Direction Régionale des entreprises, de la concurrence, de la consommation, du travail et de l'emploi (DIRECCTE).

Cette publication a été réalisée, comme les précédentes, dans l'objectif de favoriser la connaissance de l'environnement socio-économique de la région pour contribuer à éclairer l'action et le débat social. Volontairement synthétique elle présente des données régionales et départementales, et leur évolution, relatives au marché du travail et à l'économie régionale.

Cette publication est également disponible en format numérique sur le site internet de la DIRECCTE Nouvelle-Aquitaine :

<http://nouvelle-aquitaine.direccte.gouv.fr/chiffres-cles-regionaux>

N'hésitez pas à nous faire part de toutes vos remarques et suggestions, par courriel, pour améliorer ce document : nouvelle-aquitaine.statistiques@direccte.gouv.fr

Pascal APPRÉDERISSE

Directeur régional des Entreprises, de la Concurrence, de la Consommation, du Travail et de l'Emploi de la Nouvelle-Aquitaine.

Sommaire



Population et emploi

P.7

Population et répartition selon le sexe et âge	p.8-9
Croissance de la population entre 2008 et 2015 par département.....	p.10
Répartition de l'emploi total par grands secteurs	p.11
Emploi salarié et non salarié au 31 décembre 2016.....	p.11
Emploi total au 31 décembre de chaque année.....	p.12
Emploi total (salarié et non salarié) au 31 décembre 2016	p.13
Evolution de l'emploi salarié marchand.....	p.14-15
Intérim par département	p.16-17
Allocataires de minimas sociaux au 31 décembre 2016	p.18



Marché du travail

P.19

Demandes d'emploi selon les différentes catégories.....	p.20
Evolution de la DEFM (demandes d'emploi en fin de mois) A et ABC	p.21
Demandes d'emploi selon l'âge et le sexe	p.22
Evolution annuelle du nombre de demandeurs d'emploi de - 25 ans.....	p.23
Evolution annuelle du nombre de demandeurs d'emploi de + 50 ans	p.24
Demandes d'emploi selon le niveau de formation.....	p.25
Demandes d'emploi selon l'ancienneté de la demande	p.26
Evolution annuelle du nombre de demandeurs d'emploi inscrits depuis plus d'un an.....	p.27
Taux de chômage localisés.....	p.28-29



Politique de l'emploi

P.31

Parcours emplois compétences (PEC) - Entrées en PACEA.....	p.32
Autres dispositifs	p.33
Activité partielle par secteur et département.....	p.34-35
Activité partielle par secteur en Nouvelle-Aquitaine.....	p.36-37



Économie

P.39

Répartition des établissements par taille.....	p.40
Répartition des salariés selon la taille des établissements.....	p.41
Nombre d'établissements par secteur d'activité en Nouvelle-Aquitaine en 2015.....	p.42
Nuitées touristiques	p.43
Créations d'entreprises	p.44
Evolution du nombre d'entreprises créées en Nouvelle-Aquitaine.....	p.45
Créations d'entreprises selon le statut	p.46-47
Défaillances d'entreprises par secteur d'activité	p.48
Commerce extérieur	p.49-50



Conditions de travail

P.51

Négociation collective de la Nouvelle-Aquitaine	p.52
Ruptures conventionnelles	p.53-54
Accidents du travail en Nouvelle-Aquitaine	p.55-56
Maladies professionnelles dans les entreprises industrielles et commerciales.....	p.57





Population et emploi



Population selon le sexe et l'âge

Données provisoires	Charente	Charente-Maritime	Corrèze	Creuse	Dordogne	Gironde	Landes	Lot-et-Garonne	Pyrénées-Atlantiques	Deux-Sèvres	Vienne	Haute-Vienne	Nouvelle-Aquitaine	France
Population totale	350 240	646 016	240 973	117 340	409 548	1 620 243	409 325	330 159	679 354	374 873	437 368	371 575	5 987 014	64 812 052
Hommes	169 398	308 406	117 093	57 054	197 262	779 677	198 229	158 879	326 337	182 978	210 778	177 211	2 883 302	31 361 439
Femmes	180 842	337 610	123 880	60 286	212 286	840 566	211 096	171 280	353 017	191 895	226 590	194 364	3 103 712	33 450 613
0 à 19 ans	72 468	131 537	48 527	20 822	78 028	378357	84837	70435	144026	87075	101644	79 801	129 7557	15 445 309
20 à 39 ans	69 766	122 516	45 948	19 715	70 563	412 714	79 138	64 534	143 101	74 500	100 404	78 092	1 280 991	15 341 494
40 à 59 ans	93 091	165 264	63 135	30 985	109 147	425 882	112 183	85 262	183 278	100 839	109 603	96 071	1 574 740	16 920 316
60 à 74 ans	72 459	144 045	51 233	28 212	94 872	263 186	84 798	67 520	128 371	70 113	78 543	73 420	1 156 772	11 004 221
75 ans et plus	42 456	82 654	32 130	17 606	56 938	140 304	48 369	42 409	80 578	42 346	47 174	44 191	677 155	6 100 712

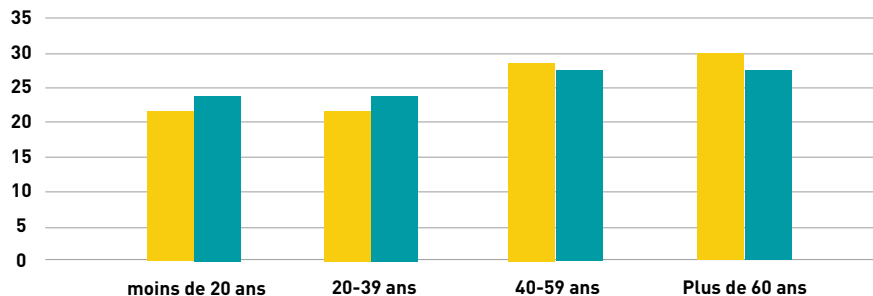
Source : Insee - Estimations de population (résultats provisoires arrêtés fin 2016).

Répartition par sexe et âge en %

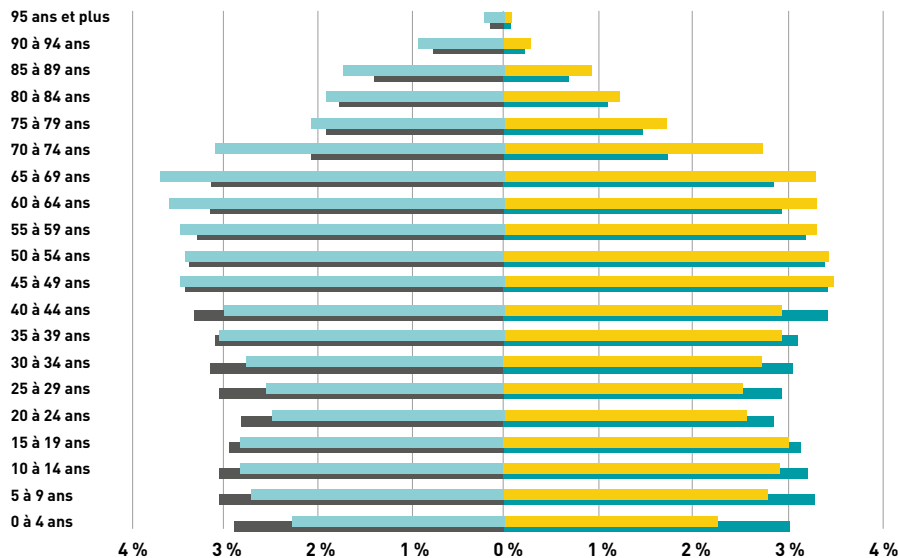
Données provisoires	Charente	Charente-Maritime	Corrèze	Creuse	Dordogne	Gironde	Landes	Lot-et-Garonne	Pyrénées-Atlantiques	Deux-Sèvres	Vienne	Haute-Vienne	Nouvelle-Aquitaine	France
Hommes	48,4	47,7	48,6	48,6	48,2	48,1	48,4	48,1	48,0	48,8	48,2	47,7	48,2	48,4
Femmes	51,6	52,3	51,4	51,4	51,8	51,9	51,6	51,9	52,0	51,2	51,8	52,3	51,8	51,6
0 à 19 ans	20,7	20,4	20,1	17,7	19,1	23,4	20,7	21,3	21,2	23,2	23,2	21,5	21,7	23,8
20 à 39 ans	19,9	19,0	19,1	16,8	17,2	25,5	19,3	19,5	21,1	19,9	23,0	21,0	21,4	23,7
40 à 59 ans	26,6	25,6	26,2	26,4	26,7	26,3	27,4	25,8	27,0	26,9	25,1	25,9	26,3	26,1
60 à 74 ans	20,7	22,3	21,3	24,0	23,2	16,2	20,7	20,5	18,9	18,7	18,0	19,8	19,3	17,0
75 ans et plus	12,1	12,8	13,3	15,0	13,9	8,7	11,8	12,8	11,9	11,3	10,8	11,9	11,3	9,4

Source : Insee - Estimations de population (résultats provisoires arrêtés fin 2016).

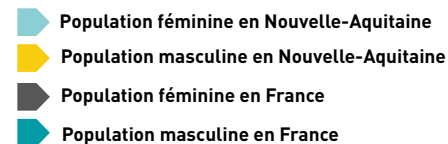
Population selon le sexe et l'âge



Comparaison de la structure, par âge, de la population en Nouvelle-Aquitaine et en France



Population masculine et féminine en Nouvelle-Aquitaine et en France métropolitaine



Source : Insee - Estimations de population (résultats provisoires arrêtés fin 2016).

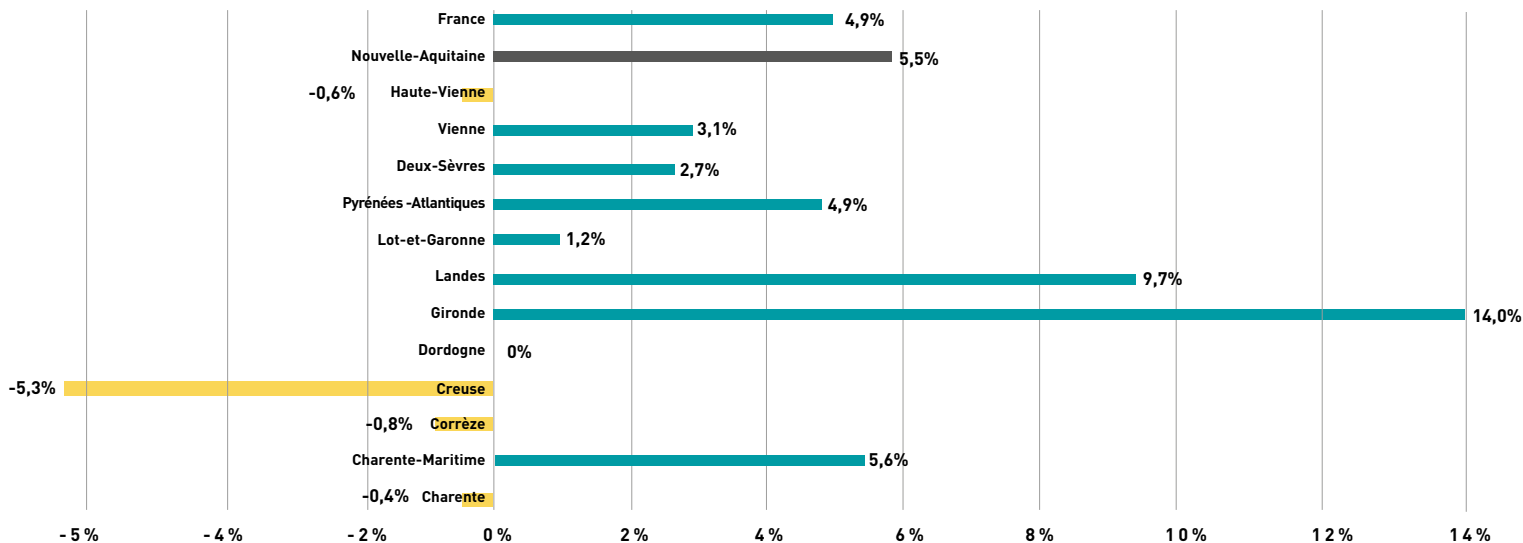


Croissance de la population entre 2008 et 2016 par département

	Charente	Charente-Maritime	Corrèze	Creuse	Dordogne	Gironde	Landes	Lot-et-Garonne	Pyrénées-Atlantiques	Deux-Sèvres	Vienne	Haute-Vienne	Nouvelle-Aquitaine	France
2008	351 581	611 714	242 896	123 907	409 388	1 421 276	373 142	326 399	647 420	365 059	424 354	373 940	5 673 084	61 795 238
2016(p)	350 240	646 016	240 973	117 340	409 548	1 620 243	409 325	330 159	679 354	374 873	437 368	371 575	5 987 014	64 812 052
Évolution en %	-0,4%	5,6%	-0,8%	-5,3%	0,0%	14,0%	9,7%	1,2%	4,9%	2,7%	3,1%	-0,6%	5,5%	4,9%

(p) provisoire

Source : Insee, RP et Estimations de population (2015)



Source : Insee, RP et Estimations de la population entre 2008 et 2016

Emploi salarié et non salarié au 31 décembre 2017

	Charente	Charente-Maritime	Corrèze	Creuse	Dordogne	Gironde	Landes	Lot-et-Garonne	Pyrénées-Atlantiques	Deux-Sèvres	Vienne	Haute-Vienne	Nouvelle-Aquitaine	France
Emploi total	140 100	234 900	96 300	41 200	145 700	712 600	147 600	125 400	279 300	155 400	177 100	142 000	2 397 600	51 754 500
Non salariés	17 300	35 200	13 100	8 300	24 800	80 700	22 000	17 900	41 100	17 400	18 300	16 200	312 300	27 272 700
Salariés	122 800	199 700	83 200	32 900	120 900	631 900	125 600	107 500	238 200	138 000	158 800	125 800	2 085 300	24 481 800

Source : Insee, Estimations d'emploi localisées

Répartition de l'emploi total par grands secteurs en %

	Charente	Charente-Maritime	Corrèze	Creuse	Dordogne	Gironde	Landes	Lot-et-Garonne	Pyrénées-Atlantiques	Deux-Sèvres	Vienne	Haute-Vienne	Nouvelle-Aquitaine	France
Agriculture	6,1	5,9	4,9	11,8	5,4	3,7	4,7	6,3	3,6	5,8	3,2	3,3	4,6	2,3
Industrie	17,1	9,7	13,8	10,2	12,4	9,0	14,5	11,7	12,5	15,0	12,5	12,6	11,7	11,9
Construction	6,4	7,1	6,5	5,7	8,0	6,5	7,0	6,2	7,0	6,1	6,0	5,5	6,6	6,0
Tertiaire marchand	39,4	43,9	40,7	32,3	39,9	49,4	39,6	41,6	44,8	45,1	41,5	40,5	44,1	49,1
Tertiaire non marchand	31,0	33,4	34,1	39,8	34,3	31,4	34,4	34,1	32,1	28,0	36,8	38,1	33,0	30,8

Source : Insee, Estimations d'emploi localisées



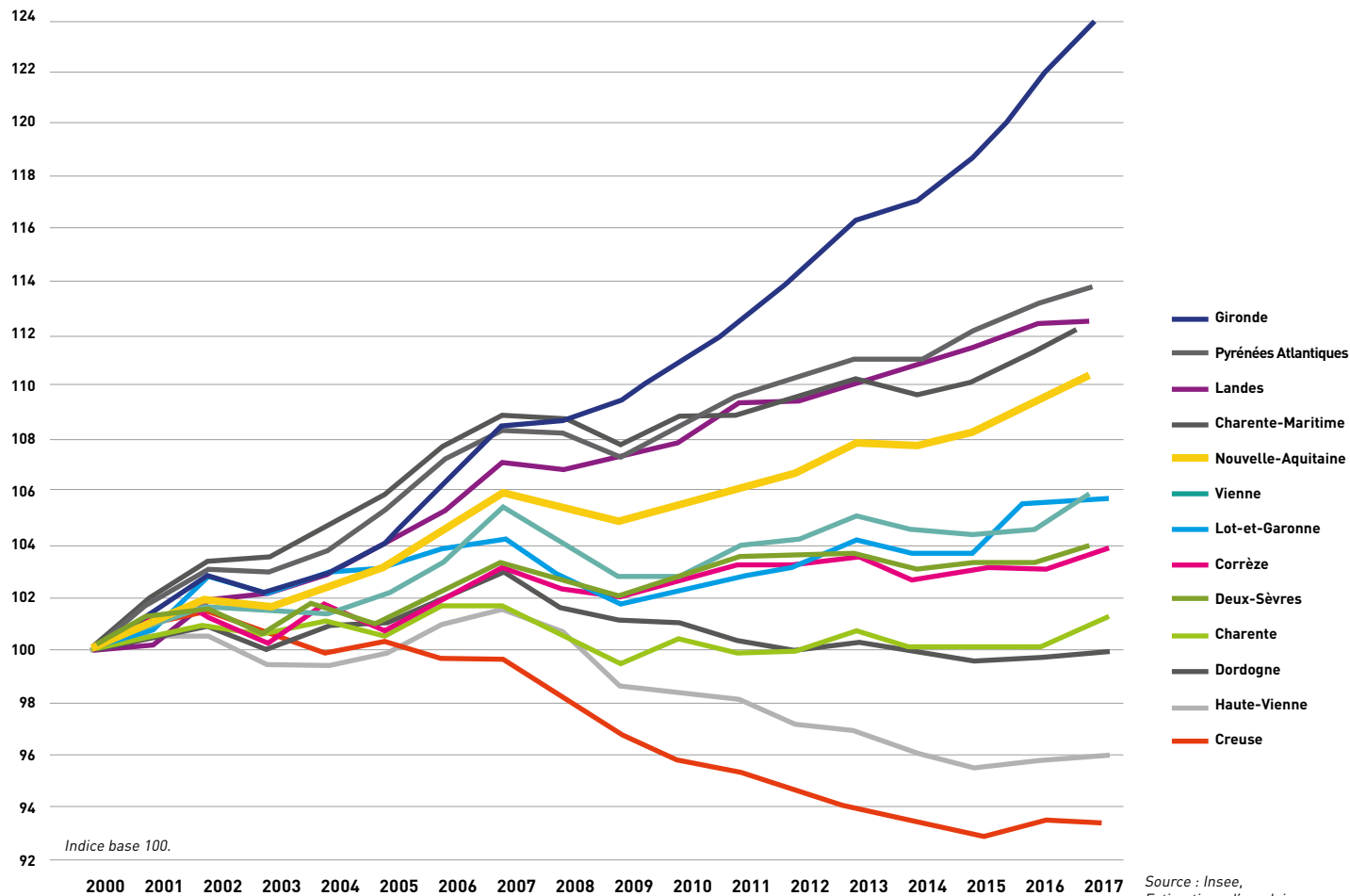
Population et emploi

Emploi total au 31 décembre de chaque année (en milliers)

	2002	2003	2004	2005	2006	2007	2008	2009	2010	2011	2012	2013	2014	2015	2016	2017(p)
Charente	139,3	138,7	139,5	138,7	140,2	140,2	138,6	137,3	138,5	137,8	137,9	138,9	138,1	138,2	138,9	140,1
Charente-M maritime	216,0	216,3	218,7	221,1	225,0	227,4	227,0	225,2	227,2	227,6	228,9	230,2	229,2	229,1	232,1	235,2
Corrèze	97,0	96,0	97,1	98,6	99,1	99,8	97,5	96,4	97,0	96,3	95,9	96,3	95,7	95,3	96,4	96,3
Creuse	44,8	44,5	44,1	44,3	44,0	44,0	43,5	42,8	42,3	42,1	41,8	41,5	41,3	41,2	41,4	41,2
Dordogne	146,2	145,1	146,3	146,5	147,7	149,2	147,4	146,7	146,4	145,5	144,9	145,4	144,7	144,7	145,4	145,7
Gironde	587,5	587,9	591,7	598,1	611,2	624,2	625,3	629,5	637,5	646,4	656,4	669,2	672,9	681,4	693,9	712,6
Landes	133,5	133,8	134,7	136,5	137,9	140,3	139,9	140,6	141,3	143,1	143,4	144,4	145,3	145,3	146,4	147,5
Lot-et-Garonne	123,1	122,2	123,3	123,5	124,4	124,8	123,1	121,9	122,4	123,1	123,6	124,7	124,2	123,6	124,5	125,4
Pyrénées-Atlantiques	253,2	252,9	255,0	258,8	263,4	266,3	266,0	263,8	266,7	269,5	271,1	272,8	272,8	274,7	276,7	279,4
Deux-Sèvres	151,3	149,7	151,8	150,4	152,5	154,0	152,9	152,4	153,1	154,1	154,2	154,7	153,5	153,9	153,9	155,3
Vienne	171,5	171,2	171,0	172,3	174,2	177,9	175,8	173,4	173,4	175,4	175,9	177,4	176,4	175,8	174,3	177,1
Haute-Vienne	148,6	147,1	147,1	147,7	149,5	150,2	148,9	146,0	145,6	145,1	143,8	143,4	142,2	142,0	142,3	142,0
Nouvelle-Aquitaine	2 212,0	2 205,4	2 220,4	2 236,6	2 269,1	2 298,3	2 286,0	2 275,8	2 291,5	2 306,1	2 317,7	2 338,8	2 336,3	2 345,1	2 365,9	2 397,6
France (hors Mayotte)	26 052,9	26 013,5	26 140,8	26 343,7	26 677,3	27 045,3	26 899,8	26 683,5	26 855,0	26 997,0	27 028,4	27 218,7	27 224,3	27 336,3	27 539,1	27 877,5

Emploi total (salarié et non salarié) au 31 décembre 2017

Évolution de l'emploi total par département



Source : Insee, Estimations d'emploi.



Évolution de l'emploi salarié marchand au 4^{ème} trimestre

	2014	2015	2016	2017	2018
Tous secteurs	1 260 760	1 265 908	1 280 565	1 304 911	1 325 175
Industrie	267 304	265 642	263 922	264 379	266 966
Industries agro-alimentaires	54 899	55 576	56 199	56 149	57 012
Industries extractives, énergie, eau déchets	33 854	34 129	33 686	32 986	33 061
Machines, équipements électriques et électroniques	30 955	30 547	30 170	30 499	30 972
Matériels de transport	30 126	29 843	29 435	29 727	30 134
Autres produits industriels	117 469	115 546	114 432	115 017	115 787
Construction	122 124	119 009	118 568	120 979	123 454
Commerce	265 217	266 199	268 884	271 932	275 265
Services marchands hors intérim	560 477	565 200	573 240	586 034	595 694
Transport et entreposage	104 413	103 121	104 044	104 075	105 489
Hébergement - restauration	77 248	78 823	81 294	85 338	86 755
Information - communication	30 299	30 858	31 577	32 532	34 042
Finance	67 238	69 582	71 035	71 801	72 678
Activités immobilières	16 132	16 435	17 151	17 194	17 177
Activités scientifiques et techniques, activités administratives et de soutien	153 803	154 575	158 267	164 997	170 327
Autres activités de service	111 343	111 805	109 870	110 095	109 225
Intérim	45 637	49 859	55 952	61 587	63 796

Source : Insee, Estimations d'emploi

Évolution de l'emploi salarié marchand (%) au 4^{ème} trimestre

	2014	2015	2016	2017	2018
Tous secteurs	-0,5	0,8	1,4	1,6	1,6
Industrie	-1,0	-1,0	-0,4	0,4	1,0
Industries agro-alimentaires	0,4	-0,1	1,2	1,8	1,5
Industries extractives, énergie, eau déchets	-0,3	-0,5	-1,8	-1,6	0,2
Machines, équipements électriques et électroniques	-2,7	0,3	-1,1	0,6	1,6
Matériels de transport	-1,9	-1,3	0,0	1,0	1,4
Autres produits industriels	-1,5	-1,6	-0,7	0,1	0,7
Construction	-3,3	-2,5	-0,9	2,0	2,0
Commerce	0,0	0,6	1,0	0,6	1,2
Services marchands hors intérim	0,6	1,8	2,0	1,6	1,6
Transport et entreposage	-0,4	-0,4	0,8	-0,9	1,4
Hébergement - restauration	1,4	3,6	3,6	2,8	1,7
Information - communication	0,4	2,0	3,0	1,0	4,6
Finance	0,3	2,7	1,2	2,0	1,2
Activités immobilières	0,1	2,1	3,9	-0,3	-0,1
Activités scientifiques et techniques, activités administratives et de soutien	0,9	1,3	1,8	4,1	3,2
Autres activités de service	1,1	3,1	2,2	-1,0	-0,8
Intérim	-3,8	9,3	12,2	10,1	3,6

Source : Insee, Estimations d'emploi



Source : Dares

	2014	2015	2016	2017	2018	Évolution annuelle 2017-2018 (%)
Charente	2 929	3 039	3 555	4 007	4 281	6,8
Industrie	1 552	1 619	1 797	2 142	2 236	4,4
Construction	445	480	687	661	709	7,3
Commerce	253	287	320	355	439	23,7
Services	551	606	712	815	856	5,0
Charente-Maritime	3 448	3 502	4 379	5 700	5 885	3,2
Industrie	1 541	1 509	1 755	2 104	2 079	-1,2
Construction	871	876	1 056	1 516	1 398	-7,8
Commerce	437	429	553	719	790	9,9
Services	509	604	903	1 341	1 518	13,2
Corrèze	2 646	2 821	2 336	2 553	2 517	-1,4
Industrie	1 199	1 241	1 354	1 520	1 256	-17,4
Construction	360	351	404	424	463	9,2
Commerce	90	116	122	130	194	49,2
Services	924	1 087	430	468	573	22,4
Creuse	474	510	735	720	605	-16,0
Industrie	242	260	435	337	265	-21,4
Construction	89	81	115	123	110	-10,6
Commerce	68	81	73	74	68	-8,1
Services	67	82	107	182	155	-14,8
Dordogne	2 208	2 522	2 907	2 944	2 884	-2,0
Industrie	1 178	1 425	1 513	1 479	1 345	-9,1
Construction	468	509	632	643	667	3,7
Commerce	172	183	291	241	227	-5,8
Services	329	357	449	575	634	10,3
Gironde	12 938	14 523	16 964	17 656	19 227	8,9
Industrie	2 769	3 468	3 800	4 489	4 371	-2,6
Construction	3 729	4 125	5 305	5 336	6 307	18,2
Commerce	1 597	1 701	1 994	1 829	1 956	6,9
Services	4 299	4 697	5 488	5 855	6 370	8,8

	2014	2015	2016	2017	2018	Évolution annuelle (en %) 2017-2018
Landes	3 060	3 296	3 617	3 448	3 690	7,0
Industrie	1 431	1 554	1 472	1 250	1 199	-4,1
Construction	740	829	1 075	1 044	1 151	10,2
Commerce	204	198	283	310	302	-2,6
Services	549	651	719	763	984	29,0
Lot-et-Garonne	2 796	3 502	3 369	3 639	3 879	6,6
Industrie	1 306	1 213	1 628	1 724	1 603	-7,0
Construction	503	596	607	636	830	30,5
Commerce	516	508	501	535	583	9,0
Services	344	384	519	679	799	17,7
Pyrénées-Atlantiques	4 653	5 321	5 763	6 888	7 226	4,9
Industrie	1 847	2 032	2 250	2 694	2 597	-3,6
Construction	1 535	1 757	2 111	2 259	2 425	7,3
Commerce	359	365	397	538	511	-5,0
Services	497	925	958	1 373	1 664	21,2
Deux-Sèvres	4 357	4 662	4 961	5 102	5 288	3,6
Industrie	2 651	2 585	2 941	3 039	2 919	-3,9
Construction	566	703	779	734	686	-6,5
Commerce	223	340	252	256	347	35,5
Services	962	1 224	880	1 030	1 286	24,9
Vienne	3 281	3 840	4 130	5 214	4 771	-8,5
Industrie	1 457	1 844	2 029	2 382	2 144	-10,0
Construction	780	851	843	1 013	953	-5,9
Commerce	269	392	378	354	411	16,1
Services	968	674	794	1 438	1 233	-14,3
Haute-Vienne	2 266	2 487	2 987	3 715	3 542	-4,7
Industrie	1 126	1 155	1 413	1 796	1 553	-13,5
Construction	491	518	654	884	789	-10,7
Commerce	158	194	215	243	247	1,6
Services	472	568	654	776	939	21,0



Allocataires de minimas sociaux

	Charente	Charente-Maritime	Corrèze	Creuse	Dordogne	Gironde	Landes	Lot-et-Garonne	Pyrénées-Atlantiques	Deux-Sèvres	Vienne	Haute-Vienne	Nouvelle-Aquitaine	France	Région/FM en %
Allocataires du RSA au 31 décembre 2018	9 985	15 040	2 984	2 414	9 767	40 331	7 778	8 874	14 065	6 496	11 858	9 146	138 738	1 639 802	8,5
Allocataires allocation adulte handicapé(AAH) au 31 décembre 2018	6 633	12 025	4 957	2 840	7 793	26 223	6 979	5 887	15 066	7 116	5 565	8 277	109 361	1 083 313	10,1
Allocataires de l'allocation solidarité spécifique (ASS) au 31 décembre 2017	2 220	4 190	1 240	940	2 800	8 410	2 040	2 050	3 670	1 850	2 090	1 860	33 360	393 200	8,5
Foyers allocataires bas revenus au 31 décembre 2017	22 231	39 128	11 494	6 593	25 150	102 609	20 994	20 753	37 141	18 332	28 198	23 203	355 826	4 095 700	8,7

Source : Caf



Marché du travail



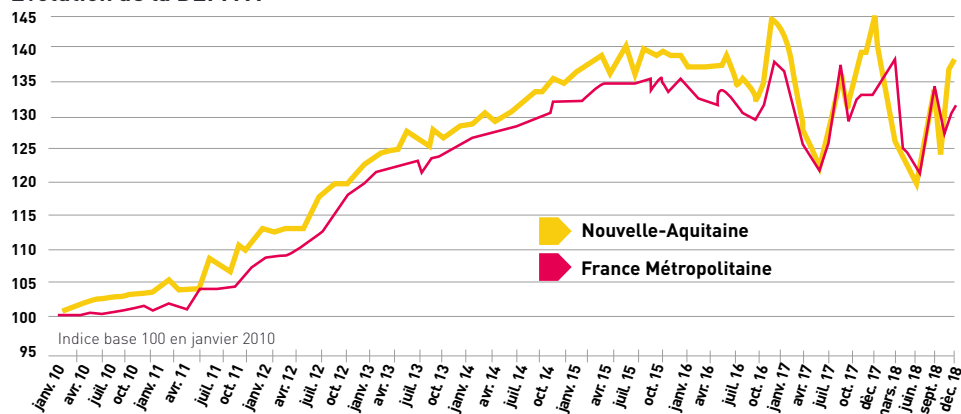
Demandes d'emploi selon les différentes catégories à fin décembre 2018

	Charente	Charente-Maritime	Corrèze	Creuse	Dordogne	Gironde	Landes	Lot-et-Garonne	Pyrénées-Atlantiques	Deux-Sèvres	Vienne	Haute-Vienne	Nouvelle-Aquitaine
Catégorie A	17 957	35 421	9 664	5 270	21 004	90 597	21 115	16 792	31 243	14 617	17 891	16 580	298 151
Évolution sur un an	-0,2%	-0,1%	-2,6%	-0,3%	-2,4%	-3,4%	-2,3%	-1,4%	-1,2%	-2,9%	-0,2%	-2,9%	-2,0%
Catégorie B	4 646	9 150	2 664	1 258	5 400	23 182	5 495	4 330	9 189	4 152	5 557	4 233	79 256
Évolution sur un an	-0,5%	-2,4%	-5,7%	-5,8%	-0,6%	-0,4%	-2,0%	0,4%	0,0%	-4,5%	-1,8%	-0,6%	-1,3%
Catégorie C	8 858	16 194	5 115	2 143	8 418	39 955	10 786	8 787	15 494	9 446	10 252	7 864	143 312
Évolution sur un an	2,8%	5,8%	2,1%	0,9%	6,6%	6,3%	3,3%	6,4%	4,5%	0,6%	1,1%	3,1%	4,4%
Catégorie A, B, C	31 460	60 765	17 443	8 671	34 822	153 734	37 396	29 910	55 926	28 215	33 701	28 676	520 719
Évolution sur un an	0,6%	1,0%	-1,8%	-0,8%	-0,1%	-0,6%	-0,7%	1,1%	0,6%	-2,0%	-0,1%	-1,0%	-0,2%
Catégorie D	1 587	2 948	1 177	496	2 044	7 298	1 880	1 606	3 336	1 743	2 295	2 043	28 453
Évolution sur un an	-2,1%	-2,2%	8,1%	13,2%	4,0%	1,1%	0,1%	1,7%	0,2%	-0,5%	0,5%	-5,4%	0,4%
Catégorie E	1 448	3 422	1 488	633	3 100	11 669	3 539	2 221	4 649	1 370	1 603	1 957	37 099
Évolution sur un an	-24,2%	-12,5%	-8,8%	-9,1%	-12,5%	-10,5%	-5,1%	-17,9%	-9,3%	-11,7%	-23,9%	-14,6%	-12,2%
Catégorie A, B, C, D, E	34 495	67 135	20 108	9 800	39 966	172 701	42 815	33 737	63 911	31 328	37 598	32 676	586 270
Évolution sur un an	-0,9%	0,1%	-1,8%	-0,8%	-1,0%	-1,3%	-1,1%	-0,4%	-0,2%	-2,4%	-1,4%	-2,2%	-1,0%

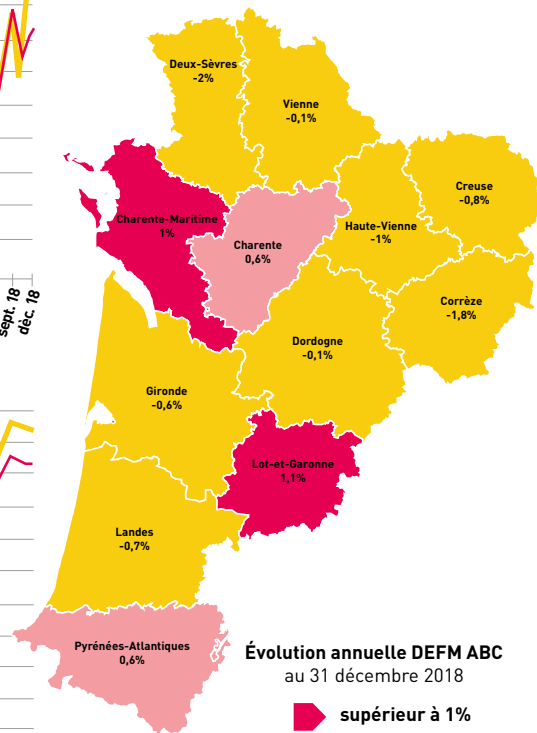
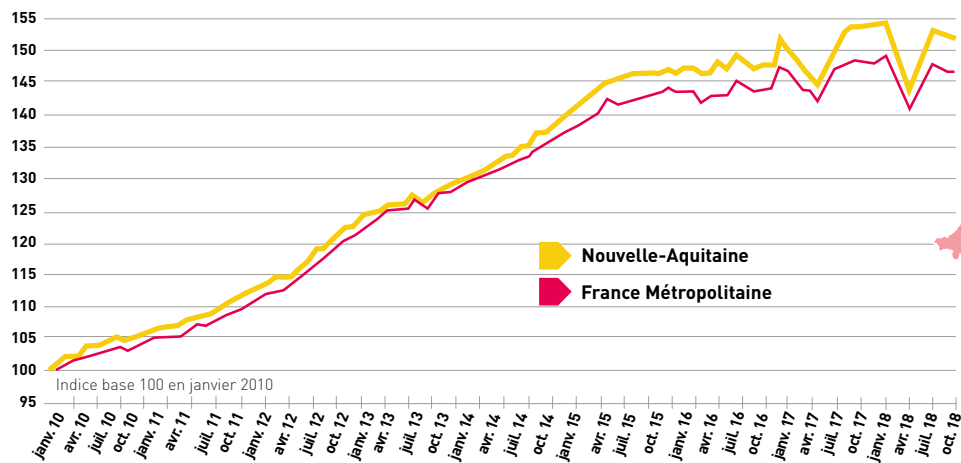
Source : Dares - Pôle Emploi - données brutes

Évolution de la DEFM A et ABC 2010-2018

Évolution de la DEFM A



Évolution de la DEFM ABC



Évolution annuelle DEFM ABC au 31 décembre 2018

- supérieur à 1%
- de 0 à 1%
- inférieur à 0%



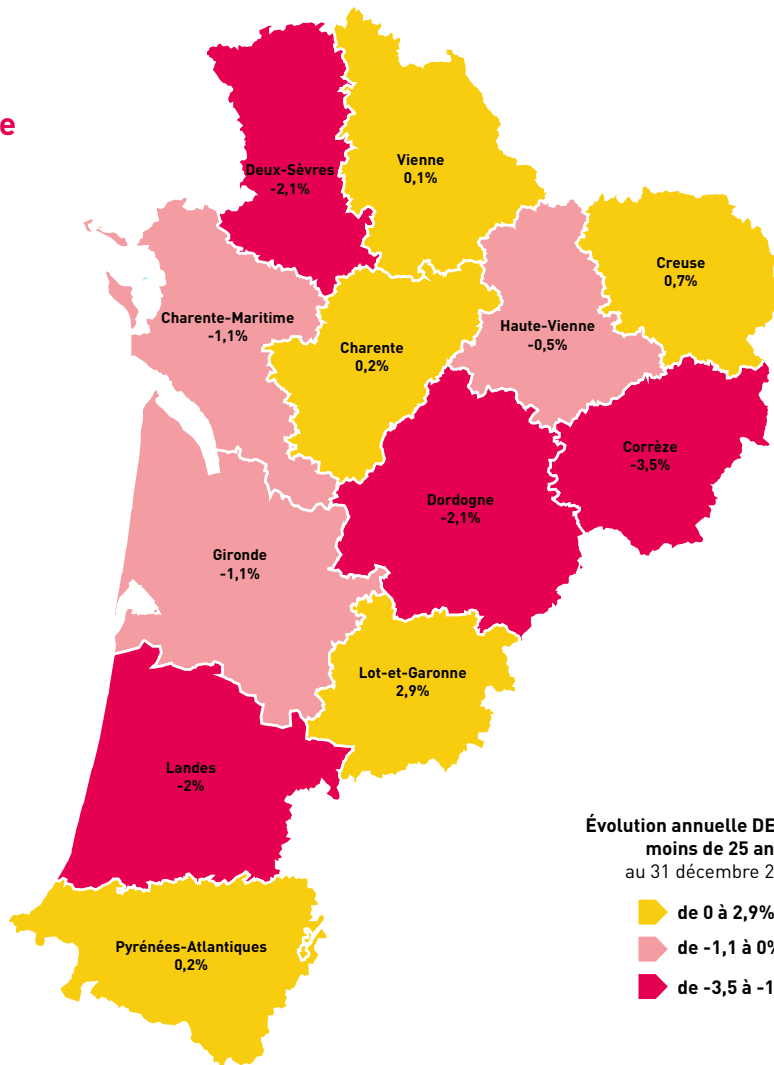
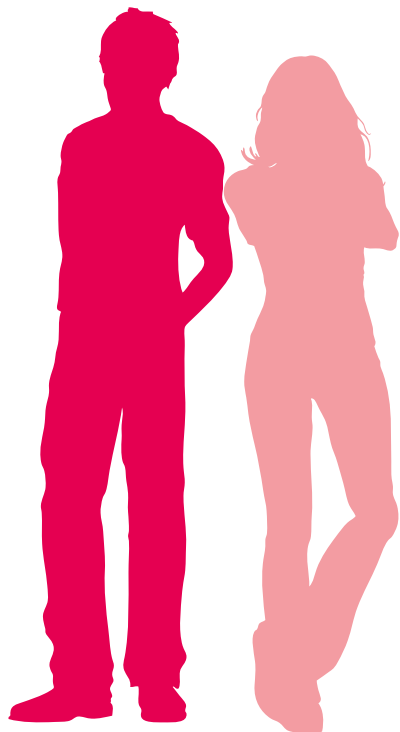
Demandes d'emploi selon le sexe et l'âge à fin décembre 2018

	Charente	Charente-Maritime	Corrèze	Creuse	Dordogne	Gironde	Landes	Lot-et-Garonne	Pyrénées-Atlantiques	Deux-Sèvres	Vienne	Haute-Vienne	Nouvelle-Aquitaine
Catégorie A	17 957	35 421	9 664	5 270	21 004	90 597	21 115	16 792	31 243	14 617	17 891	16 580	298 151
Femmes	8 948	18 049	4 957	2 338	10 453	46 961	11 124	8 595	15 923	7 138	8 655	8 045	151 186
Évolution sur un an	0,1%	1,5%	-1,6%	-1,9%	-2,0%	-2,5%	-2,0%	-1,0%	-0,9%	-2,4%	0,7%	-1,1%	-1,2%
Moins de 25 ans	2 698	5 308	1 411	762	2 964	13 351	3 014	2 514	4 388	2 483	3 135	2 699	44 727
Évolution sur un an	0,8%	0,2%	-2,3%	3,5%	-2,5%	-1,4%	-2,4%	4,1%	3,5%	-0,1%	1,2%	-1,5%	-0,2%
50 ans et plus	5 128	10 274	2 795	1 740	6 428	21 726	5 932	4 996	8 607	3 935	4 290	4 245	80 096
Évolution sur un an	1,8%	1,0%	-5,6%	0,2%	-0,7%	-2,1%	-1,9%	0,8%	-0,9%	-3,9%	-1,9%	-0,8%	-1,1%
Catégorie A, B, C	31 460	60 765	17 443	8 671	34 822	153 734	37 396	29 910	55 926	28 215	33 701	28 676	520 719
Femmes	17 000	33 435	9 666	4 396	18 729	83 356	20 944	16 177	30 528	15 299	17 867	14 959	282 356
Évolution sur un an	1,1%	2,7%	-1,3%	-1,1%	0,7%	0,3%	0,4%	3,0%	1,0%	-0,4%	1,2%	0,0%	0,8%
Moins de 25 ans	4 498	8 467	2 428	1 210	4 690	20 910	4 915	4 107	7 271	4 574	5 414	4 316	72 800
Évolution sur un an	0,2%	-1,1%	-3,5%	0,7%	-2,1%	-1,1%	-2,0%	2,9%	0,2%	-2,1%	0,1%	-0,5%	-0,8%
50 ans et plus	8 462	16 982	4 816	2 713	10 213	35 506	10 180	8 327	14 561	7 164	7 911	7 027	133 862
Évolution sur un an	3,3%	3,9%	-1,5%	0,1%	2,2%	1,9%	2,0%	4,3%	1,8%	-0,4%	1,2%	1,4%	2,0%

Source : Dares-Pôle Emploi-données brutes

Évolution annuelle du nombre de demandeurs d'emploi de - de 25 ans

En 2018



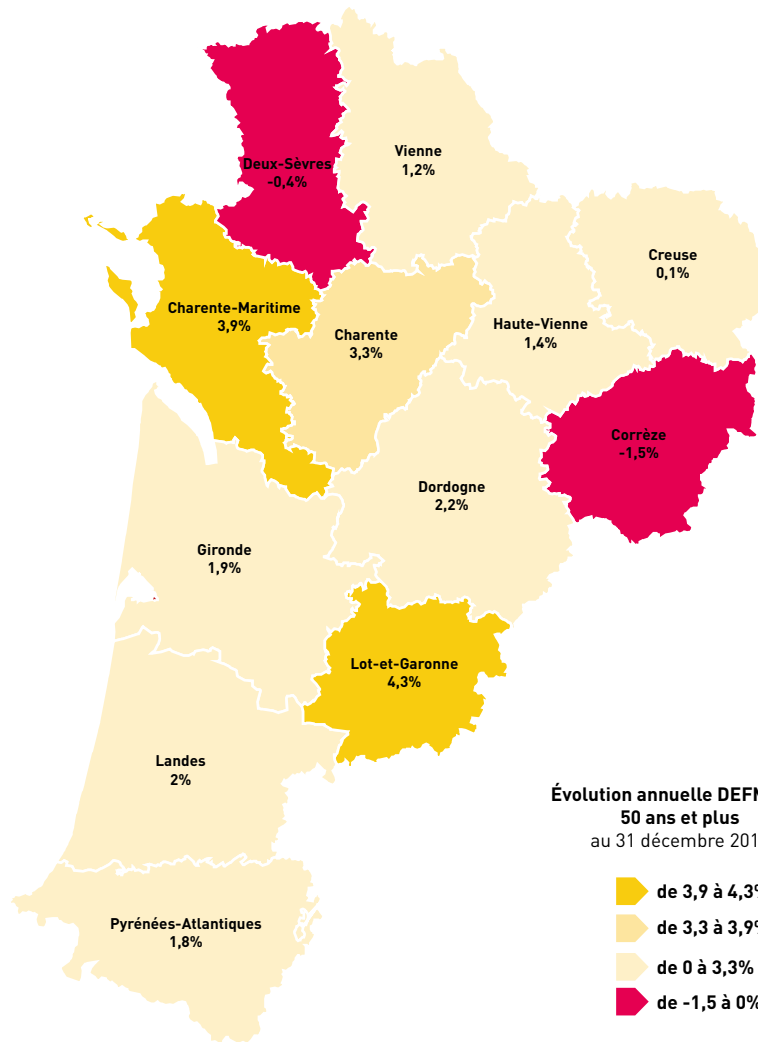
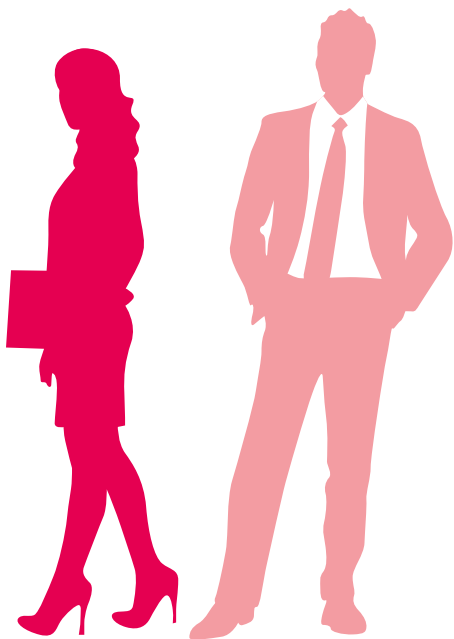
Évolution annuelle DEFM ABC
moins de 25 ans
au 31 décembre 2018

- de 0 à 2,9%
- de -1,1 à 0%
- de -3,5 à -1,1%



Évolution annuelle du nombre de demandeurs d'emploi de 50 ans et plus

En 2018



Évolution annuelle DEFM ABC
50 ans et plus
au 31 décembre 2018

- de 3,9 à 4,3%
- de 3,3 à 3,9%
- de 0 à 3,3%
- de -1,5 à 0%

Demandes d'emploi selon le niveau de formation au 31 décembre 2018

Catégorie A,B,C	Charente	Charente-Maritime	Corrèze	Creuse	Dordogne	Gironde	Landes	Lot-et-Garonne	Pyrénées-Atlantiques	Deux-Sèvres	Vienne	Haute-Vienne	Nouvelle-Aquitaine
Ensemble	31 460	60 765	17 443	8 671	34 822	153 734	37 396	29 910	55 926	28 215	33 701	28 676	520 719
Dont femmes	17 000	33 435	9 666	4 396	18 729	83 356	20 944	16 177	30 528	15 299	17 867	14 959	282 356
bac + 3 ou plus (niveau I et II)	3 564	7 454	1 881	835	3 620	29 163	4 562	2 643	10 274	2 925	4 751	3 966	75 638
Dont femmes	2030	4 508	1 101	488	2 151	17 743	2 864	1 632	6 365	1 746	2 746	2 194	45 568
Bac + 2 (niveau III)	3 836	8 379	2 335	976	4 409	22 788	5 793	3 537	9 470	3 713	4 490	3 593	73 319
Dont femmes	2 207	4 905	1 352	519	2 580	13 066	3 409	2 086	5 486	2 135	2 521	1 997	42 263
Bac, BTN, BT, BP (NIVEAU IV)	7 274	14 435	4 288	2 090	8 324	34 916	9 434	6 921	13 757	6 671	7 980	6 625	122 715
Dont femmes	4 178	8 474	2 537	1 142	4 759	19 343	5 662	4 124	7 909	3 886	4 448	3 664	70 126
BEP, CAP (niveau V et V bis)	14 048	26 745	7 349	4 060	15 629	53 112	15 526	13 077	19 769	12 524	13 872	11 532	207 243
Dont femmes	7 056	13 391	3 755	1 872	7 669	26 258	7 929	6 386	9 516	6 267	6 776	5 448	102 323
Inférieur au BEP, CAP (niveau VI)	2 462	3 566	1492	652	3 015	12 953	2 497	3 773	2 763	2 126	2 269	2 712	40 280
Dont femmes	1 330	1 971	860	333	1 620	6 395	1 292	1 951	1 298	1 079	1 148	1 484	20 761
Non précisé	276	186	98	58	-175	802	-416	-41	-107	256	338	248	1 523

Source : Dares - Pôle Emploi - Données brutes

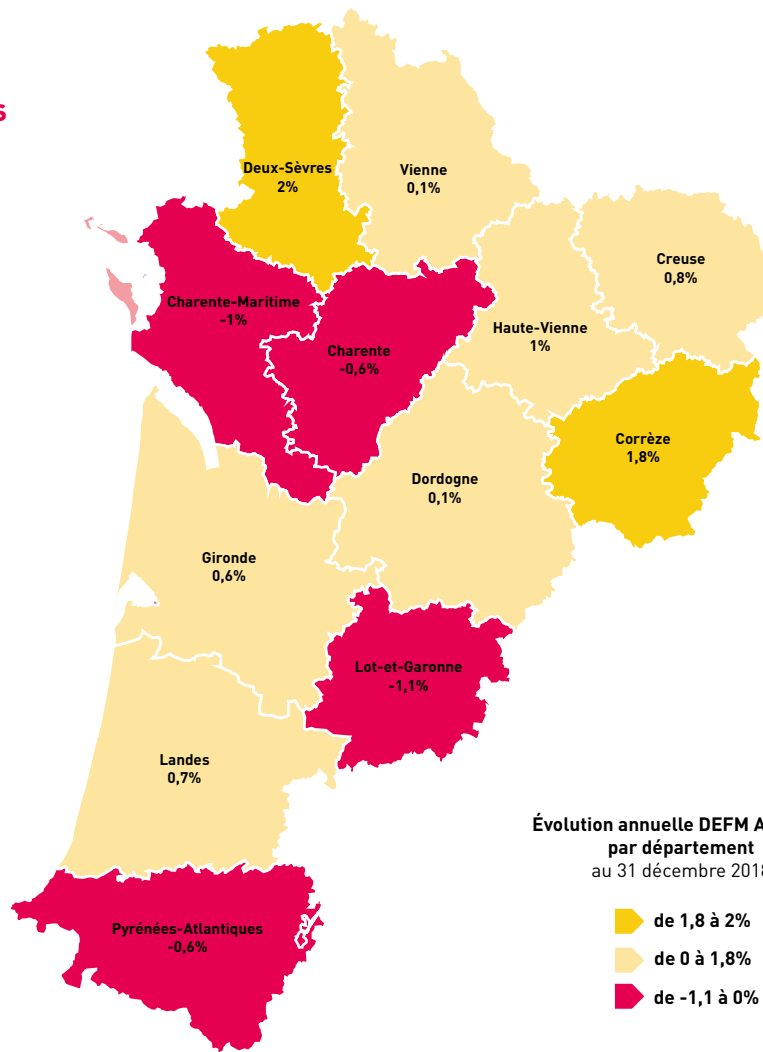
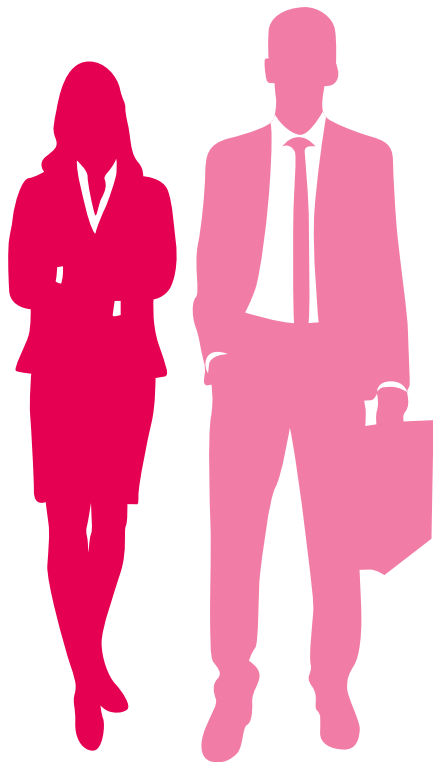


Demandes d'emploi selon l'ancienneté de la demande à fin décembre 2018

	Charente	Charente-Maritime	Corrèze	Creuse	Dordogne	Gironde	Landes	Lot-et-Garonne	Pyrénées-Atlantiques	Deux-Sèvres	Vienne	Haute-Vienne	Nouvelle-Aquitaine
Catégorie A, B, C	31 460	60 765	17 443	8 671	34 822	153 734	37 396	29 910	55 926	28 215	33 701	28 676	520 719
De moins d'un an d'ancienneté	15 789	32 267	9 246	4 377	18 476	83 202	20 309	15 461	30 467	14 666	18 102	15 003	277 365
Évolution sur un an	-4,8%	-3,6%	-4,8%	-6,1%	-4,0%	-4,2%	-5,6%	-3,0%	-4,0%	-5,1%	-3,6%	-2,3%	-4,1%
De 1 à moins de 2 ans d'ancienneté	6 788	12 848	3 637	1 853	7 244	31 925	7 882	6 268	11 807	5 888	7 015	5 801	108 956
Évolution sur un an	5,6%	8,8%	1,8%	10,6%	4,7%	1,6%	3,5%	4,7%	5,5%	-1,7%	7,3%	4,3%	4,0%
De 2 ans d'ancienneté et plus	8 883	15 650	4 560	2 441	9 102	38 607	9 205	8 181	13 652	7 661	8 584	7 872	134 398
Évolution sur un an	7,5%	5,2%	1,9%	1,5%	4,8%	6,1%	7,9%	6,9%	7,6%	4,3%	2,1%	-2,3%	5,2%

Source : Dares-Pôle Emploi-Données brutes

Évolution annuelle du nombre de demandeurs d'emploi inscrits depuis plus d'un an



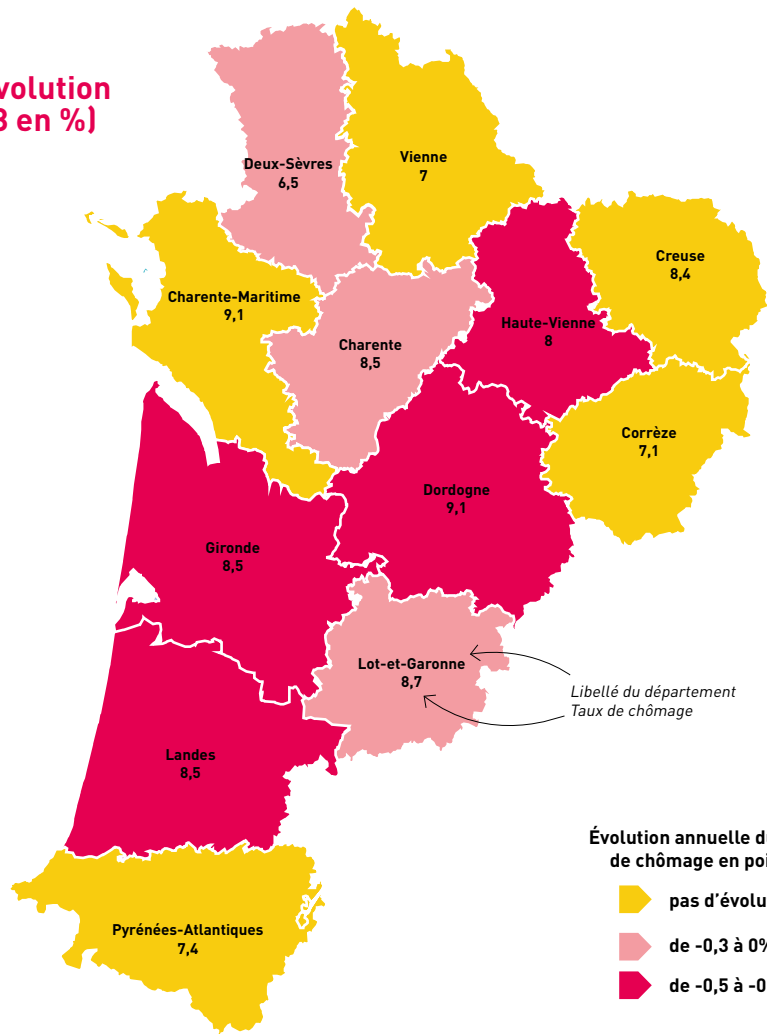
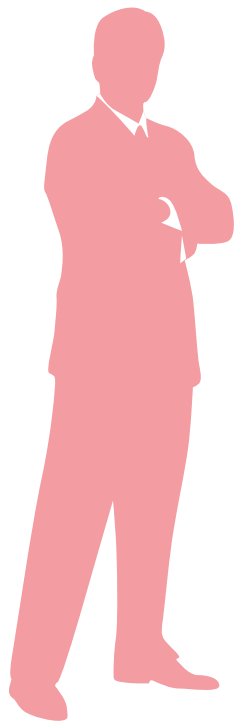


Taux de chômage localisés depuis 2012 (données au 4^{ème} trimestre de chaque année en %)

	2012	2013	2014	2015	2016	2017	2018	Évolution annuelle (en points)
Charente	10,4	10,1	10,4	10,1	9,6	8,6	8,5	-0,1
Charente-Maritime	10,4	10,4	11,0	10,9	10,3	9,1	9,1	0,0
Corrèze	8,1	7,8	8,2	8,3	8,1	7,1	7,1	0,0
Creuse	9,9	9,7	9,8	9,7	9	8,4	8,4	0,0
Dordogne	10,7	10,6	11,1	10,7	10,4	9,4	9,1	-0,3
Gironde	9,8	9,8	10,3	10,1	9,8	8,9	8,5	-0,4
Landes	9,3	9,5	9,9	9,7	9,6	8,8	8,5	-0,3
Lot-et-Garonne	10,1	9,8	10,3	10,4	10	8,8	8,7	-0,1
Pyrénées-Atlantiques	8,5	8,4	8,8	8,6	8,2	7,4	7,4	0,0
Deux-Sèvres	7,7	7,5	8,0	7,8	7,8	6,7	6,5	-0,2
Vienne	8,2	7,9	8,6	8,4	8,1	7	7	0,0
Haute-Vienne	9,5	9,5	10,0	10,0	9,4	8,3	8	-0,3
Nouvelle-Aquitaine	9,5	9,4	9,8	9,7	9,3	8,4	8,2	-0,2
France métropolitaine	9,7	9,7	10,1	10,0	9,7	8,6	8,5	-0,1

Source : Insee, taux de chômage localisés

Taux de chômage localisés et évolution (données au 4^{ème} trimestre 2018 en %)







Politique de l'emploi



Les Parcours Emploi Compétences (PEC) en 2018

	Charente	Charente-Maritime	Corrèze	Creuse	Dordogne	Gironde	Landes	Lot-et-Garonne	Pyrénées-Atlantiques	Deux-Sèvres	Vienne	Haute-Vienne	Nouvelle-Aquitaine	France
Conventions signées dans la période	864	1625	433	214	1 125	3 136	910	707	1 262	633	702	796	12 407	108 982
Nombre de bénéficiaires à la fin de la période	707	1368	374	221	952	2 618	822	549	1 094	558	619	702	10 584	94 223
dont % moins de 26 ans	15,8	10,7	15,1	18,5	13,5	18,4	12,1	11,4	14,3	11,5	19,0	12,7	14,7	19,7
dont % 50 ans ou plus	37,0	38,5	38,2	35,8	42,1	32,5	47,1	42,2	40,9	43,1	30,3	38,6	38,1	40,7
dont % DLD	66,4	68,7	69,0	66,8	68,2	63,5	71,6	63,9	63,2	71,3	67,9	72,2	67,0	77,1
dont % TH	20,8	18,6	24,0	16,8	21,9	16,7	18,4	16,2	21,5	29,5	15,4	17,8	19,3	21,3

Entrées en PACEA en 2018

	Charente	Charente-Maritime	Corrèze	Creuse	Dordogne	Gironde	Landes	Lot-et-Garonne	Pyrénées-Atlantiques	Deux-Sèvres	Vienne	Haute-Vienne	Nouvelle-Aquitaine
Entrées en PACEA	1 011	2 401	1 127	596	1 980	9 038	1 109	1 895	3 284	1 542	1 499	1 202	26 684
En cours fin 2018	1 371	2 841	1 248	682	2 580	9 465	1 346	2 021	3 414	2 153	1 721	1 966	30 808
En Garantie jeunes (en cours à fin 2017)	394	656	404	141	601	2 171	289	357	686	506	458	578	7 241
Hors garantie jeunes (en cours à fin 2018)	977	2 185	844	541	1 979	7 294	1 057	1 664	2 728	1 647	1 263	1 388	23 567

Source : DARES - Traitement SESE Nouvelle-Aquitaine

Autres dispositifs en 2018

	Charente	Charente-Meritime	Corrèze	Creuse	Dordogne	Gironde	Landes	Lot-et-Garonne	Pyrénées-Atlantiques	Deux-Sèvres	Vienne	Haute-Vienne	Nouvelle-Aquitaine	France
FORMATIONS EN ALTERNANCE														
Apprentissage	1 763	3 102	1 199	353	2 016	6 928	1 535	1 727	3 665	2 113	2 487	1 405	28 293	317 315
Évolution 2017/2018 en %	- 4,7	- 5,2	+ 12,1	- 0,3	+ 5,8	+ 5,1	+ 3,0	+ 9,0	+ 38,5	+ 6,1	+ 11,5	+ 7,3	+ 7,6	+ 7,6
Entrées en Contrats de professionnalisation	515	1 241	397	122	543	5 363	710	553	1 531	1 006	822	924	13 727	235 399
VALIDATIONS DES ACQUIS DE L'EXPÉRIENCE														
Nombre de dossiers déclarés recevables	57	65	24	32	47	210	34	61	70	28	66	57	751	4 451
Évolution 2017/2018 en %	-7	-12	-57	-26	-19	-48	-68	-36	-52	-24	-36	-48	-42	-44
INSERTION PAR L'ACTIVITÉ (NOMBRE DE BÉNÉFICIAIRES - STOCKS)														
Embauches en CDDI en ateliers ou chantiers d'insertion	437	753	203	99	313	451	250	218	344	306	452	372	4 198	50 592
Mise à disposition par une association intermédiaire	433	618	88	23	310	1 674	283	261	720	654	959	156	6 179	54 286
Mis à disposition par une entreprise de travail temporaire d'insertion	229	117	0	1	73	236	32	43	62	94	107	55	1 049	13 627
Embauches en CDDI en entreprise d'insertion (aide forfaitaire)	66	205	45	27	74	404	54	144	62	87	65	117	1 350	14 944
CONTRATS DE SÉCURISATION PROFESSIONNELLE														
Nombre de bénéficiaires	322	550	136	0	345	1 381	354	309	821	280	272	638	5 408	60 474
Evol 2018/2017 en %	+ 4,3	- 7,8	+ 43,4	0,0	+ 27,2	- 5,7	- 20,3	+ 6,5	- 21,8	- 9,6	- 4,4	- 24,0	- 7,0	- 6,1

Source : DARES



		2013	2014	2015	2016	2017	2018
CHARENTE	AGRICULTURE	480	727	1 596	525	3 319	231
	INDUSTRIE	131 801	145 668	144 445	142 499	95 936	37 338
	CONSTRUCTION	3 755	21 168	36 995	18 366	9 085	1 603
	SERVICES	32 454	31 582	52 031	30 547	25 523	25 113
	TOTAL	168 490	199 145	235 067	191 937	133 863	64 285
CHARENTE-MARITIME	AGRICULTURE	1 096	25 074	35 235	22 335	145 535	3 029
	INDUSTRIE	195 780	160 274	122 586	55 306	19 692	16 153
	CONSTRUCTION	9 751	25 780	30 602	17 241	13 606	4 496
	SERVICES	39 635	73 813	79 653	25 310	31 810	19 080
	TOTAL	246 262	284 939	268 076	120 192	210 643	42 758
CORRÈZE	AGRICULTURE	1 795	447	72	687	339	408
	INDUSTRIE	20 817	17 296	14 197	13 308	5 535	4 479
	CONSTRUCTION	3 996	11 330	24 845	20 017	4 472	2 965
	SERVICES	135 123	33 269	15 622	11 349	36 312	7 475
	TOTAL	161 731	62 341	54 736	45 361	46 658	15 327
CREUSE	AGRICULTURE	0	112	98	103	0	92
	INDUSTRIE	60 943	36 146	79 767	105 805	58 405	2 245
	CONSTRUCTION	2 956	2 673	4 737	8 876	3 513	2 087
	SERVICES	3 124	8 778	7 527	7 737	20 542	17 439
	TOTAL	82 372	94 524	168 173	122 521	82 460	21 863
DORDOGNE	AGRICULTURE	1 059	1 571	1 704	29 010	2 606	363
	INDUSTRIE	84 856	48 289	69 606	98 238	33 775	55 952
	CONSTRUCTION	15 584	11 262	21 892	17 572	5 076	5 029
	SERVICES	27 413	36 135	18 571	23 667	7 784	21 042
	TOTAL	128 912	97 257	111 772	168 487	49 241	82 386
GIRONDE	AGRICULTURE	13 061	17 745	4 290	11 406	62 640	14 764
	INDUSTRIE	496 966	354 876	103 806	80 115	105 395	47 694
	CONSTRUCTION	33 777	42 182	68 663	49 381	17 964	14 468
	SERVICES	95 618	120 566	160 714	139 080	117 951	156 938
	TOTAL	639 422	535 369	337 473	279 982	303 950	233 864

		2013	2014	2015	2016	2017	2018
LANDES	AGRICULTURE	939	931	4 002	725	92 012	8 575
	INDUSTRIE	41 240	71 502	51 884	27 282	175 662	25 891
	CONSTRUCTION	8 367	7 206	14 029	19 042	5 648	479
	SERVICES	5 329	15 718	65 294	17 454	68 444	5 194
	TOTAL	55 875	95 357	135 209	64 504	341 766	40 139
LOT-ET-GARONNE	AGRICULTURE	1 261	1 017	2 825	5 792	16 229	486
	INDUSTRIE	95 709	110 797	108 691	54 172	37 883	10 191
	CONSTRUCTION	7 934	7 794	13 455	49 654	43 639	4 378
	SERVICES	17 332	12 936	27 585	30 572	15 444	15 294
	TOTAL	122 236	132 544	152 556	140 190	113 195	30 349
PYRÉNÉES-ATLANTIQUES	AGRICULTURE	468	4 321	9 319	4 426	18 034	3 038
	INDUSTRIE	65 863	94 808	58 754	97 225	236 545	22 336
	CONSTRUCTION	10 667	10 087	12 764	39 654	30 623	5 501
	SERVICES	46 959	34 381	198 562	124 308	103 657	116 659
	TOTAL	123 957	143 597	279 399	265 612	388 859	147 534
DEUX-SÈVRES	AGRICULTURE	179	2 245	0	0	2 050	0
	INDUSTRIE	111 787	134 189	55 197	46 049	60 539	9 514
	CONSTRUCTION	3 814	9 484	17 143	46 228	16 879	9 071
	SERVICES	8 497	11 835	32 941	45 274	17 014	11 704
	TOTAL	68 994	161 731	62 341	54 736	96 482	30 289
VIENNE	AGRICULTURE	0	917	927	946	2 145	699
	INDUSTRIE	94 903	63 449	53 925	86 050	55 244	93 512
	CONSTRUCTION	5 286	7 839	20 151	29 965	21 812	8 477
	SERVICES	21 016	10 167	19 520	51 212	21 289	16 669
	TOTAL	31 485	67 023	47 709	92 129	100 490	119 357
HAUTE-VIENNE	AGRICULTURE	6 241	9 081	220	2 996	8 753	0
	INDUSTRIE	37 101	64 138	101 303	50 938	63 000	38 538
	CONSTRUCTION	8 009	8 467	10 641	29 329	38 684	4 385
	SERVICES	30 887	47 455	38 234	28 939	32 351	36 428
	TOTAL	82 238	129 141	150 397	112 202	142 788	79 351

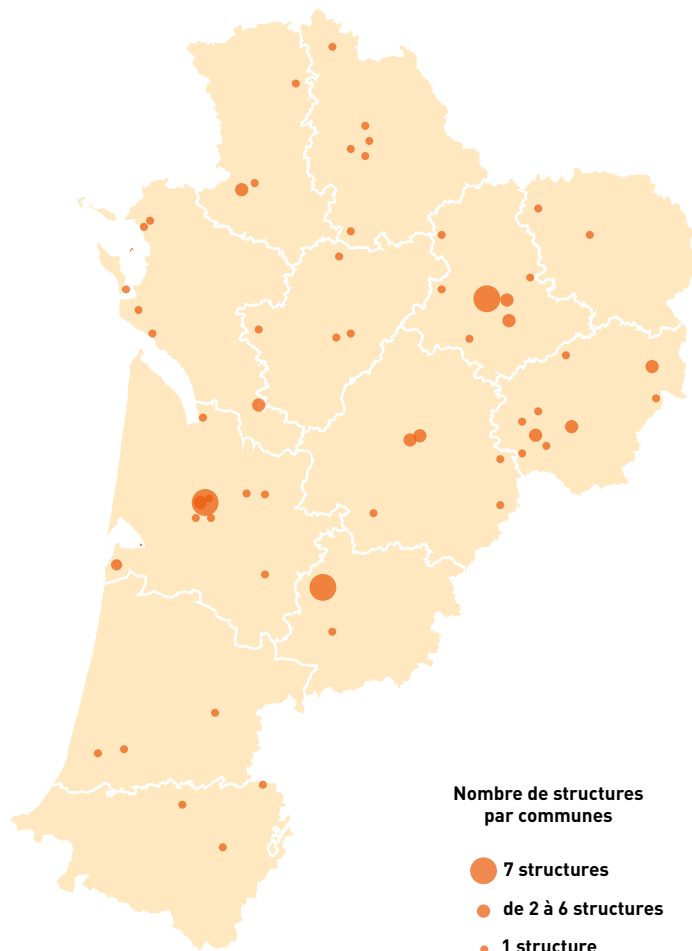


Activité partielle par secteur en Nouvelle-Aquitaine Heures d'activité partielle consommées en 2018

	2013	2014	2015	2016	2017	2018
TOUS SECTEURS	2 152 604	2 144 126	1 987 484	2 308 853	2 090 482	941 223
AGRICULTURE	36 003	62 969	57 879	203 288	320 163	31 685
INDUSTRIE	1 530 046	1 192 303	896 122	1 123 635	999 757	389 701
DONT : INDUSTRIES AGRO-ALIMENTAIRES	43 069	40 479	48 763	250 938	420 713	35 476
BOIS-PAPIER	124 330	139 193	101 655	63 344	33 025	49 688
MÉTALLURGIE	176 140	176 140	235 857	274 867	143 673	125 599
AUTOMOBILE	573 800	573 800	14 052	13 660	49 384	13 201
AÉRONAUTIQUE	300 481	36 871	46 958	56 931	44 590	8 867
ÉQUIPEMENT ÉLECTRONIQUE ET ÉLECTRIQUE	181 107	181 107	122 077	90 441	57 521	33 258
CONSTRUCTION	120 696	202 576	401 606	288 740	127 918	63 542
COMMERCE	142 573	158 542	166 503	197 302	121 765	124 461
SERVICES	323 286	527 736	465 374	495 888	513 840	331 834
DONT HÔTEL-RESTAURATION	71 597	71 597	98 937	89 888	110 106	153 903

Nombre de structures et de salariés handicapés par département d'implantation

	Nombre de structures	Nombre de salariés handicapés
CHARENTE	4	157
CHARENTE-MARITIME	5	174
CORRÈZE	12	329
CREUSE	2	22
DORDOGNE	7	129
GIRONDE	19	726
LANDES	4	195
LOT-ET-GARONNE	7	231
PYRÉNÉES-ATLANTIQUES	3	22
DEUX-SÈVRES	5	247
Vienne	6	202
HAUTE-VIENNE	13	222
NOUVELLE-AQUITAINE	87	2 656







Économie



Répartition des établissements par taille au 31 décembre 2016

	NOMBRE D'ÉTABLISSEMENTS	0 salarié (%)	1 à 9 salariés (%)	10 à 49 salariés (%)	50 à 99 salariés (%)	100 salariés et plus (%)
Charente	33 135	65,9	27,8	5,1	0,7	0,5
Charente-Maritime	65 080	66,1	28,6	4,4	0,6	0,3
Corrèze	27 240	71,2	23,8	4,1	0,6	0,3
Creuse	14 342	73,7	22,0	3,5	0,5	0,3
Dordogne	45 525	69,4	26,0	3,7	0,5	0,4
Gironde	155 994	67,8	26,2	4,9	0,6	0,5
Landes	42 977	70,6	24,5	4,0	0,6	0,3
Lot-et-Garonne	33 981	67,3	27,1	4,7	0,6	0,3
Pyrénées-Atlantiques	75 066	69,0	25,6	4,5	0,6	0,3
Deux-Sèvres	29 861	65,0	27,7	5,8	0,8	0,7
Vienne	33 413	64,8	28,0	5,8	0,8	0,6
Haute-Vienne	29 776	66,1	27,1	5,5	0,8	0,5
Nouvelle-Aquitaine	586 390	67,8	26,4	4,7	0,6	0,4
France	6 067 179	67,0	26,8	5,0	0,7	0,5

Source : Insee, Répertoire des entreprises et des établissements (REE-Sirene)

Répartition des salariés selon la taille des établissements au 31 décembre 2018

	NOMBRE DE SALARIÉS	1 à 9 salariés	10 à 19 salariés	20 à 49 salariés	50 à 99 salariés	100 à 249 salariés	250 à 499 salariés	500 salariés et plus
Charente	82 430	19 185	10 847	16 437	11 821	14 286	8 160	1 694
Charente-Maritime	129 779	40 215	18 134	26 968	18 252	15 730	7 123	3 357
Corrèze	54 233	14 700	6 913	10 585	8 720	7 271	6 044	0
Creuse	18 795	5 683	2 578	3 976	3 154	2 742	662	0
Dordogne	77 000	24 061	9 964	15 887	9 854	8 160	6 974	2 100
Gironde	453 581	106 122	55 044	80 367	63 007	68 182	34 469	46 390
Landes	79 766	23 949	11 453	14 697	10 392	10 901	4 552	3 822
Lot-et-Garonne	69 679	19 375	10 088	15 771	9 228	10 157	2 682	2 378
Pyrénées-Atlantiques	93 713	18 512	11 037	16 213	12 656	17 675	9 452	8 168
Deux-Sèvres	95 656	18 512	11 037	16 213	12 656	17 675	9 452	10 111
Vienne	100 249	21 944	12 025	20 614	13 297	13 928	11 484	6 957
Haute-Vienne	83 304	20 306	10 500	16 041	10 241	13 158	6 734	6 324
Nouvelle-Aquitaine	1 338 185	332 564	169 620	253 769	183 278	199 865	107 788	91 301
France	18 447 657	4 136 149	2 155 236	3 125 436	2 424 551	2 853 725	1 695 562	2 056 998

Source : Acoess, champ du secteur privé Acoess-Urssaf, qui couvre l'ensemble des entreprises employeuses du secteur concurrentiel, affiliées au régime général



Nombre d'établissements par secteur d'activité en Nouvelle-Aquitaine au 31 décembre 2018

Départements	Charente	Charente-Maritime	Corrèze	Creuse	Dordogne	Gironde	Landes	Lot-et-Garonne	Pyrénées-Atlantiques	Deux-Sèvres	Vienne	Haute-Vienne	Nouvelle-Aquitaine	France
Industrie	2 774	4 483	2 365	1 480	3 088	8 148	3 204	2 465	4 785	2 299	2 680	2 459	40 230	376 033
Construction	3 415	7 367	2 413	1 080	5 033	17 758	4 171	3 381	7 306	2 837	3 088	2 765	60 614	651 842
Commerce, transport, hébergement et restauration	7 847	17 095	5 526	2 307	11 063	41 333	9 857	7 834	16 805	6 186	7 431	6 725	140 009	1 592 446
Services marchands aux entreprises	5 664	13 565	4 009	1 603	7 325	43 814	8 027	5 843	16 877	5 624	7 176	5 767	125 294	1 618 967
Services marchands aux particuliers	5 000	11 431	3 722	1 698	6 842	32 889	7 669	5 152	14 828	4 438	5 753	5 448	104 870	1 118 142
Total	24 700	53 941	18 035	8 168	33 351	143 942	32 928	24 675	60 601	21 384	26 128	23 164	471 017	5 357 430

Répartition des établissements par secteur d'activité (%)

Départements	Charente	Charente-Maritime	Corrèze	Creuse	Dordogne	Gironde	Landes	Lot-et-Garonne	Pyrénées-Atlantiques	Deux-Sèvres	Vienne	Haute-Vienne	Nouvelle-Aquitaine	France
Industrie	11,2	8,3	13,1	18,1	9,3	5,7	9,7	10,0	7,9	10,8	10,3	10,6	8,5	7,0
Construction	13,8	13,7	13,4	13,2	15,1	12,3	12,7	13,7	12,1	13,3	11,8	11,9	12,9	12,2
Commerce, transport, hébergement et restauration	31,8	31,7	30,6	28,2	33,2	28,7	29,9	31,7	27,7	28,9	28,4	29,0	29,7	29,7
Services marchands aux entreprises	23,0	25,1	22,2	19,6	22,0	30,4	24,4	23,7	27,8	26,3	27,5	24,9	26,6	30,2
Services marchands aux particuliers	20,2	21,2	20,7	20,9	20,4	22,9	23,3	20,9	24,5	20,7	22	23,6	22,3	20,9
Total	100,0	100,0	100,0	100,0	100,0	100,0	100,0	100,0	100,0	100,0	100,0	100,0	100,0	100,0

Nuitées dans l'hôtellerie de plein air en 2018

	Nuitées totales		Part des nuitées effectuées en 2018 par une clientèle étrangère (en %)
	2018 (en milliers)	Évolution 2017/2018	
Charente	148	6,5	41,8
Charente-Maritime	6 968	8,0	17,9
Corrèze	513	9,4	30,2
Creuse	146	9,8	37,7
Dordogne	3 269	0,2	38,8
Gironde	5 153	6,4	32,9
Landes	6 616	6,5	31,6
Lot-et-Garonne	378	7,4	32
Pyrénées-Atlantiques	2 083	1,8	25,8
Deux-Sèvres	132	0,8	22,5
Vienne	356	1,4	24,7
Haute-Vienne	221	8,9	30,7
Nouvelle-Aquitaine	25 983	5,7	30,6
France	125 007	7,0	31,8

Nuitées dans l'hôtellerie en 2018

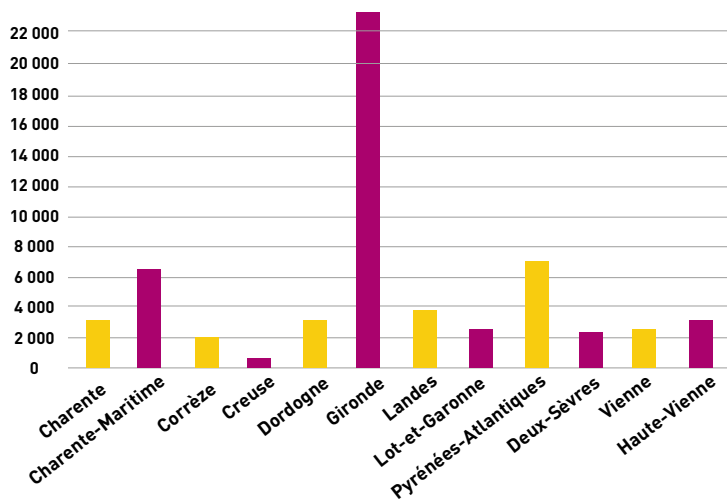
	Nuitées totales		Part des nuitées effectuées en 2018 par une clientèle étrangère (en %)
	2018 (en milliers)	Évolution 2017/2018	
Charente	454	-0,7	17,9
Charente-Maritime	2 320	2,8	13,9
Corrèze	529	1,5	10,8
Creuse	127	-3,1	10,5
Dordogne	1 040	-2,1	26,5
Gironde	4 440	0,4	25,1
Landes	1 128	-1,4	11,7
Lot-et-Garonne	428	4,9	14,4
Pyrénées-Atlantiques	2 704	-4,2	19,9
Deux-Sèvres	466	-4,5	9,8
Vienne	1 724	-3,4	12,6
Haute-Vienne	705	-4,7	13,9
Nouvelle-Aquitaine	16 065	-1,1	16,0
France	219 382	4,0	37,4

Source : Insee



Créations d'entreprises en 2018

	Charente	Charente-Maritime	Corrèze	Creuse	Dordogne	Gironde	Landes	Lot-et-Garonne	Pyrénées-Atlantiques	Deux-Sèvres	Vienne	Haute-Vienne	Nouvelle-Aquitaine	France
Nombre d'entreprises créées	2 867	6 118	1 590	615	3 326	22 910	3 813	2 501	6 981	2 081	2 303	2 687	57 792	673 865
Évolution 2017/2018 en %	36,5	19,5	15,7	8,3	6,8	16,5	12,5	15,8	20,9	15,4	-7,6	20,2	16,1	13,9

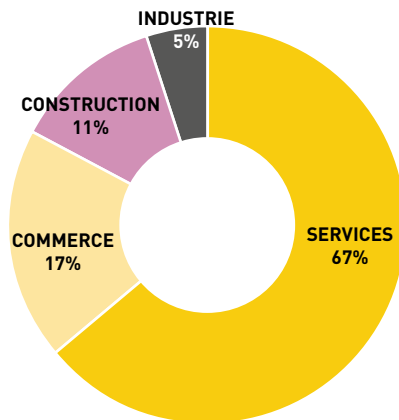


Source : Insee, REE (Répertoire des Entreprises et des Etablissements- Sirene) - Données brutes.

Évolution du nombre d'entreprises créées en 2018 en Nouvelle-Aquitaine

	Nouvelle-Aquitaine			France métropolitaine		
	2018	Évolution régionale 2017/2018 en %	Part du total Nouvelle-Aquitaine [%]	2018	Évolution nationale 2017/2018 en %	Part du total France [%]
INDUSTRIE	3 133	18,6	5,4	27 474	9,5	4,1
CONSTRUCTION	6 334	11,0	11,0	65 309	7,1	9,7
COMMERCE	9 782	42,7	17,0	205 917	20,0	30,6
SERVICES	38 542	9,3	66,6	375 165	12,5	55,7
Total	57 792	16,1	100	673 865	6,7	100

Part de chaque secteur



Source : Insee, REE (Répertoire des Entreprises et des Établissements- Sirene) - Données brutes.



Créations d'entreprises selon le statut en 2018

		2013	2014	2015	2016	2017	2018
CHARENTE	Sociétés	494	451	427	486	549	550
	Entreprises individuelles	652	566	704	772	887	994
	Auto-entrepreneurs	1 207	1 254	856	639	664	890
CHARENTE-MARITIME	Sociétés	1 341	1 339	1 214	1 373	1 428	1 548
	Entreprises individuelles	887	839	1 215	1 374	1 479	1 916
	Auto-entrepreneurs	3 025	3 130	2 442	2 123	2 214	2 654
CORRÈZE	Sociétés	322	345	319	377	392	412
	Entreprises individuelles	412	468	578	631	625	644
	Auto-entrepreneurs	695	625	441	299	357	534
CREUSE	Sociétés	112	113	92	108	136	127
	Entreprises individuelles	118	115	188	317	301	297
	Auto-entrepreneurs	405	412	261	120	131	191
DORDOGNE	Sociétés	592	632	661	714	727	712
	Entreprises individuelles	1 063	1 044	1 291	1 421	1 479	1 518
	Auto-entrepreneurs	1 416	1 449	1 003	927	907	1 096
GIRONDE	Sociétés	4 271	4 449	4 682	5 225	5 816	5 807
	Entreprises individuelles	3 682	3 630	4 635	6 328	6 841	8 584
	Auto-entrepreneurs	8 448	8 684	7 280	5 943	7 000	8 519

Source : Insee, REE (Répertoire des Entreprises et des Etablissements-Sirene) - Données brutes.

Créations d'entreprises selon le statut en 2018

		2013	2014	2015	2016	2017	2018
LANDES	Sociétés	720	770	727	908	956	921
	Entreprises individuelles	903	849	1 087	1 300	1 407	1 593
	Auto-entrepreneurs	1 636	1 691	1 286	995	1 027	1 299
LOT-ET-GARONNE	Sociétés	598	595	553	600	624	674
	Entreprises individuelles	598	552	666	743	649	744
	Auto-entrepreneurs	1 179	1 139	850	756	887	1 083
PYRÉNÉES-ATLANTIQUES	Sociétés	1 445	1 476	1 504	1 628	1 792	1 791
	Entreprises individuelles	1 346	1 310	1 660	1 940	2 012	2 563
	Auto-entrepreneurs	2 699	2 588	2 253	1 807	1 968	2 628
DEUX-SÈVRES	Sociétés	400	394	430	459	490	526
	Entreprises individuelles	329	297	404	597	666	736
	Auto-entrepreneurs	1 149	1 102	871	651	647	819
VIENNE	Sociétés	609	583	566	625	675	683
	Entreprises individuelles	593	505	744	934	839	1 130
	Auto-entrepreneurs	1 448	1 471	1 062	879	978	1 173
HAUTE-VIENNE	Sociétés	596	577	536	602	626	641
	Entreprises individuelles	345	356	473	522	899	1 089
	Auto-entrepreneurs	1 389	1 341	1 008	938	711	957
NOUVELLE-AQUITAINE	Sociétés	11 500	11 724	11 711	13 870	14 211	14 392
	Entreprises individuelles	10 928	10 531	13 645	17 648	18 084	21 808
	Auto-entrepreneurs	24 696	24 886	19 613	17 299	17 491	21 843

Source : Insee, REE (Répertoire des Entreprises et des Etablissements-Sirene) - Données brutes.



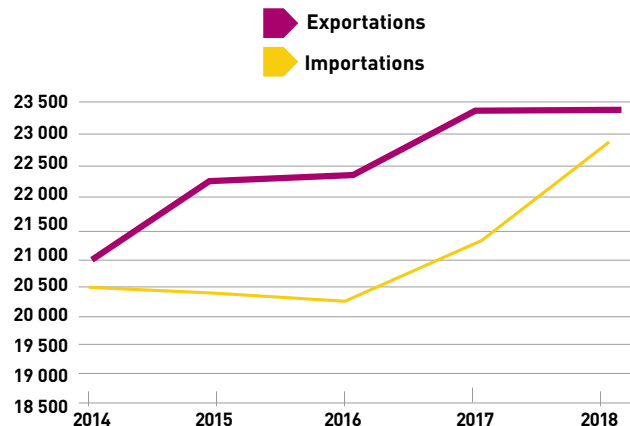
Défaillances d'entreprises en 2018 Par secteur d'activité

	Nouvelle-Aquitaine			France		
	2018	Évolution régionale 2017/2018 en %	Part du total Nouvelle-Aquitaine (%)	2018	Évolution nationale 2017/2018 en %	Part du total France (%)
AGRICULTURE, SYLVICULTURE ET PÊCHE	276	3,8	6,1%	1 418	-7,3	2,6%
INDUSTRIE	374	5,4	8,2%	3 894	0,1	7,2%
CONSTRUCTION	869	-4,0	19,2%	11 857	-2,1	21,9%
COMMERCE, TRANSPORT, HÉBERGEMENT, RESTAURATION	1 780	4,2	39,2%	20 880	-4,1	38,6%
SERVICE AUX ENTREPRISES	799	-1,8	17,6%	10 653	7,8	19,7%
ENSEIGNEMENT, SANTÉ ET SOCIAL	438	1,4	9,7%	5 352	-1,2	9,9%
Total	4 536	1,3	100%	54 054	-1,0	100%

Source : Insee

Commerce extérieur Les échanges extérieurs de la Nouvelle-Aquitaine (M€)

	2014	2015	2016	2017	2018	Évolution 2017/2018
EXPORTATIONS	21 032	22 195	22 450	23 368	23 396	0,1
IMPORTATIONS	20 470	20 350	20 336	21 319	22 785	6,9
SOLDE	562	1 845	2 114	2 049	611	



Source : Douanes françaises (en millions d'euros).

10 premiers secteurs à l'importation (M€)

	2014	2015	2016	2017	2018	Évolution annuelle 2017-2018 (%)
Autres produits industriels	7 711	8 004	8 000	8 552	8 790	2,8
Équipements mécaniques, matériel électrique, électronique et informatique	3 267	3 558	3 312	3 636	3 816	5,0
Matériels de transport	2 800	2 974	3 378	3 314	3 704	11,8
Produits pétroliers raffinés et coke	3 627	2 663	2 327	2 379	3 042	27,9
Produits des industries agroalimentaires (IAA)	2 021	2 060	2 201	2 375	2 412	1,5
Produits chimiques, parfums et cosmétiques	2 003	2 052	1 968	2 167	2 220	2,5
Produits métallurgiques et produits métalliques	1 263	1 233	1 246	1 383	1 538	11,2
Bois, papier et carton	1 307	1 345	1 369	1 453	1 525	5,0
Produits en caoutchouc et en plastique, produits minéraux divers	1 166	1 191	1 198	1 254	1 279	2,0
Textiles, habillement, cuir et chaussures	923	1 038	1 054	1 103	1 066	-3,4

Source : Douanes françaises (en millions d'euros).



10 premiers secteurs à l'exportation (M€)

	2014	2015	2016	2017	2018	Evol2018/2017 [%]
Autres produits industriels	6 663	6 583	6 624	7 239	7 180	-0,8
Produits des industries agro-alimentaires (IAA)	5 818	6 132	6 118	6 662	6 837	2,6
Matériels de transport	3 213	3 854	4 026	3 763	3 407	-9,5
Équipements mécaniques, matériel électrique, électronique et informatique	2 480	2 646	3 001	3 050	3 129	2,6
Produits agricoles, sylvicoles, de la pêche et de l'aquaculture	2 425	2 524	2 254	2 138	2 237	4,6
Produits chimiques, parfums et cosmétiques	1 846	1 819	1 725	2 060	1 922	-6,7
Bois, papier et carton	1 603	1 616	1 627	1 714	1 769	3,2
Produits en caoutchouc et en plastique, produits minéraux divers	770	817	885	874	869	-0,6
Produits métallurgiques et produits métalliques	820	730	723	802	797	-0,7
Produits pharmaceutiques	557	550	556	678	718	5,8

Source : Douanes françaises (en millions d'euros).



Conditions de travail



Négociation collective en 2017

Les textes signés par thème	2017	Évolution 2016-2017	Part en %	Dont entreprises de moins de 50 salariés
Épargne salariale	2 532	-13%	45,1	1 702
Salaires / rémunérations	901	-4%	16,0	216
Durée du travail / repos	744	-3%	13,2	197
Égalité professionnelle femmes-hommes	310	-1%	5,5	74
Droit syndical et représentation du personnel	162	-24%	2,9	38
Emploi / GPEC	184	-30%	3,3	33
Conditions de travail	140	112%	2,5	30
Prévoyance / protection sociale complémentaire	198	-14%	3,5	55
Autres	448	-24%	8,0	98
Nombre total de textes signés	5 619	-11%	100,0	2 443

Source : Dares, Base statistique des accords, traitement Directe - Sese (données arrêtées au 18.02.2019)

Champ : Accords et avenants

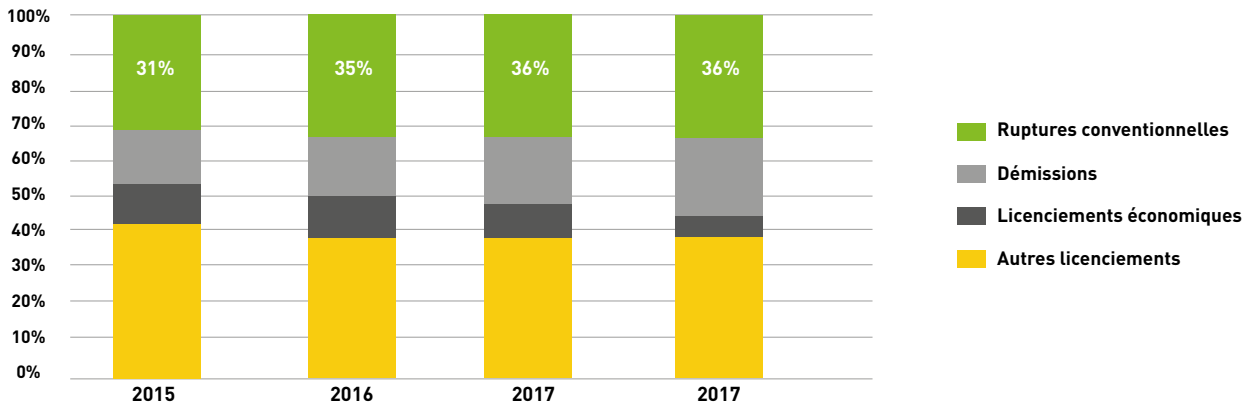
Ruptures conventionnelles (2016-2017-2018)

	2016	Part du département (en%)	2017	Part du département (en%)	2018	Part du département (en%)	Évolution annuelle 2017-2018 (en%)
Charente	1 652	5	1 804	5	2 026	5	12,3
Charente-Maritime	3 469	10	3 909	10	3 945	10	0,9
Corrèze	1 049	3	1 304	3	1 344	3	3,1
Creuse	377	1	432	1	379	1	-12,3
Dordogne	1 914	6	2 184	6	2 223	6	1,8
Gironde	11 443	34	12 898	34	13 759	35	6,7
Landes	2 113	6	2 344	6	2 629	7	12,2
Lot-et-Garonne	1 756	5	1 944	5	1 977	5	1,7
Pyrénées-Atlantiques	4 513	14	5 124	14	5 105	13	-0,4
Deux-Sèvres	1 570	5	1 681	4	1 776	5	5,7
Vienne	1 928	6	2 143	6	2 269	6	5,9
Haute-Vienne	1 635	5	1 775	5	1 921	5	8,2
Nouvelle-Aquitaine	33 419	100	37 542	100	39 353	100	4,8

Source : Dares, données arrêtées au 15/04/2019

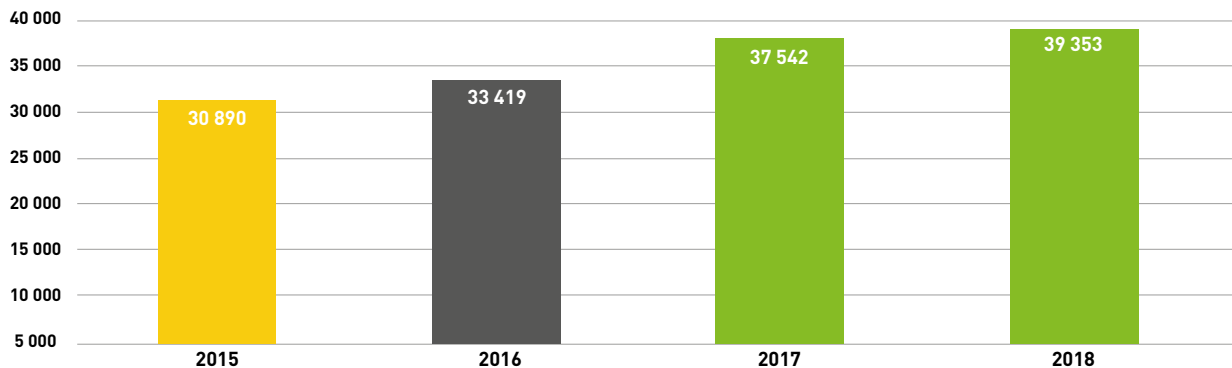


Répartition des quatre principaux motifs d'inscription à Pôle Emploi pour fin de CDI en 2018



Source : Pôle Emploi

Évolution du nombre de ruptures conventionnelles (2015-2018)



Accidents du travail en Nouvelle-Aquitaine

	2016	2017	Évolution régionale 2016-2017 %
Nombre d'établissements	201 290	207 429	3,0
Nombre de salariés	1 460 493	1 520 966	4,1
Nombre d'accidents de travail avec arrêt ou incapacité permanente	60 374	60 251	-0,2
Nombre d'accidents mortels	44	54	22,7
Nombre de journées perdues (pour Incapacité Temporaire)	3 550 000	3 593 059	1,2
Indice de fréquence * des accidents avec arrêt du travail	39	39	0,0
Accidents de trajet	6 714	6 800	1,3
dont mortels	28	26	-7,1

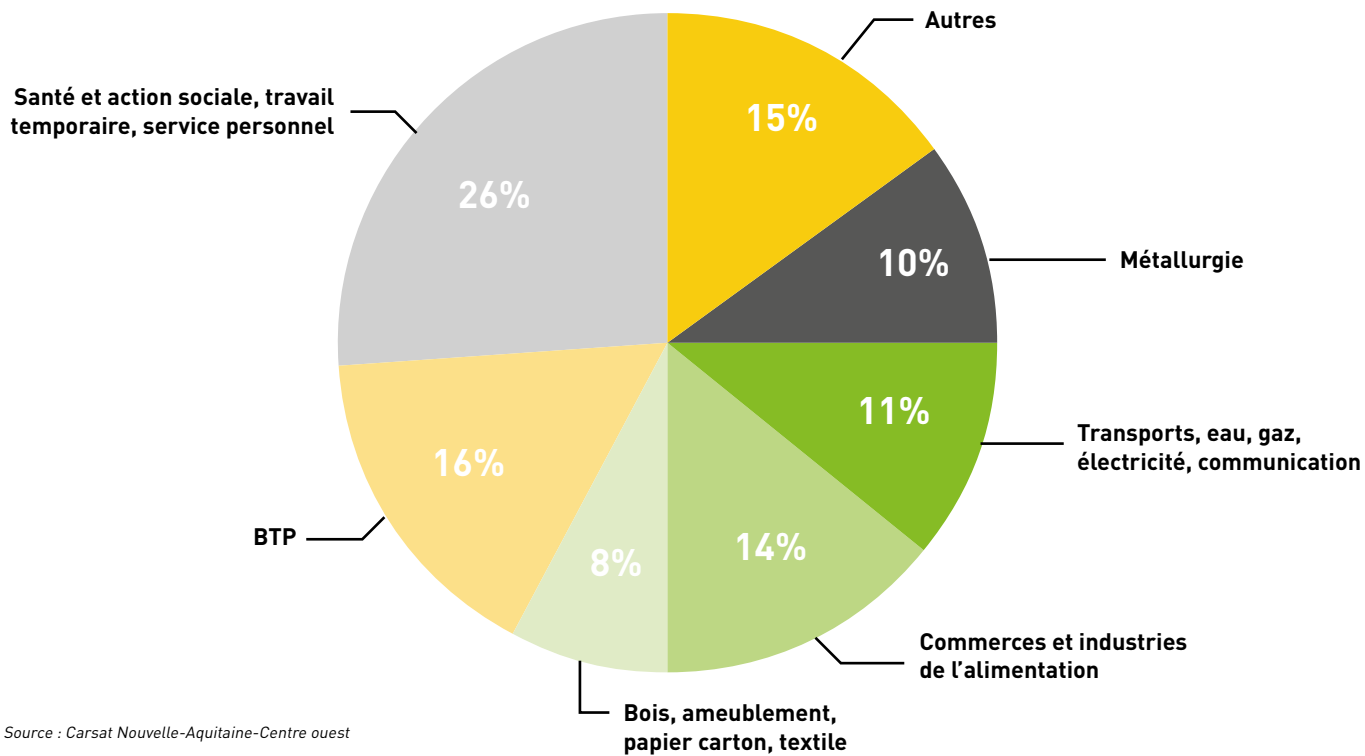
Résultats provisoires en cours de consolidation

Source : Carsat Nouvelle-Aquitaine-Centre ouest

*L'indice de fréquence est égal au nombre d'accidents avec arrêt supérieur à 24 H, divisé par le nombre de salariés, multiplié par 1 000



Nombre d'accidents du travail par secteur d'activité en 2017



Source : Carsat Nouvelle-Aquitaine-Centre ouest

Maladies professionnelles dans les entreprises industrielles et commerciales

	2016	2017
Ensemble des maladies professionnelles	4 779	4 911
Évolution 2016/2017 en %		+ 2,8
- Dont affections des articulations	84%	85%
- Dont affections du rachis lombaire provoquées par la manutention manuelle	6%	6%
- Dont affections professionnelles consécutives à l'inhalation des poussières d'amiante	4%	3%
- Dont surdités professionnelles	1%	1%
- Dont affections du rachis lombaire provoquées par les vibrations	1%	1%

Source : Carsat Nouvelle - Aquitaine - Centre ouest



Définitions

→ TAUX DE CHÔMAGE

Le taux de chômage est calculé par l'Insee en suivant les normes du Bureau international du travail (B.I.T.), seul concept permettant les comparaisons dans le temps et dans l'espace.

Pour être considérée comme chômeur au sens du B.I.T., une personne doit satisfaire simultanément aux trois critères suivants :

- être sans travail (ce qui exclut d'avoir travaillé au moins une heure pendant une semaine de référence donnée) ;
- être disponible pour travailler, sur un emploi salarié ou non salarié ;
- être à la recherche d'un emploi (ce qui suppose des démarches effectives).

Certaines personnes inscrites à Pôle emploi ne sont donc pas considérées comme chômeurs au sens du B.I.T., soit parce qu'elles exercent une activité réduite, soit parce qu'elles ne sont pas disponibles, soit parce qu'elles ne recherchent pas effectivement un emploi.

A l'inverse, certains chômeurs au sens du B.I.T. ne sont pas inscrits à Pôle emploi, par exemple parce qu'ils n'en ont pas fait la démarche n'ayant aucun droit à indemnité.

→ DEFM :

Demandeurs d'emploi en fin de mois.

Les Statistiques du marché du travail

Les nouvelles catégories statistiques de demandeurs d'emploi

CATÉGORIES DE DEMANDEURS D'EMPLOI

Les demandeurs d'emploi inscrits à Pôle emploi sont regroupés en différentes catégories. Conformément aux recommandations du rapport du Conseil national de l'information statistique sur la définition d'indicateurs en matière d'emploi, de chômage, de sous-emploi et de précarité de l'emploi (septembre 2008), la Direction de l'animation de la recherche, des études et des statistiques (DARES) et Pôle emploi présentent à des fins d'analyse statistique les données sur les demandeurs d'emploi inscrits à Pôle emploi en fonction des catégories suivantes :

• CATÉGORIE A :

demandeurs d'emploi tenus de faire des actes positifs de recherche d'emploi, sans emploi ;

• CATÉGORIE B :

demandeurs d'emploi tenus de faire des actes positifs de recherche d'emploi, ayant exercé une activité réduite courte (i.e. de 78 heures ou moins au cours du mois) ;

• CATÉGORIE C :

demandeurs d'emploi tenus de faire des actes positifs de recherche d'emploi, ayant exercé une activité réduite longue (i.e. de plus de 78 heures au cours du mois) ;

• CATÉGORIE D :

demandeurs d'emploi non tenus de faire des actes positifs de recherche d'emploi (en raison d'un stage, d'une formation, d'une maladie...), sans emploi ;

• CATÉGORIE E :

demandeurs d'emploi non tenus de faire des actes positifs de recherche d'emploi, en emploi (par exemple : bénéficiaires de contrats aidés).

Retrouvez les publications de la Direccte Nouvelle-Aquitaine Service Etudes et Statistiques sur :

<http://nouvelle-aquitaine.direccte.gouv.fr/Publications-et-statistiques>

- **Eléments de conjoncture** : Conjoncture trimestrielle, tous les trimestres, une note synthétique pour suivre les évolutions de l'emploi, disponible pour la région et les départements.
- **Les chiffres de l'Intérim** : tous les trimestres, l'évolution de l'emploi intérimaire dans les principaux secteurs d'activité.
- **Marché du travail** : les demandeurs d'emploi inscrits à Pôle emploi pour la région et les départements (données trimestrielles)
- **Travail** : Bilan de la négociation collective et des accords d'entreprises.



Consultez et téléchargez les chiffres clés,
ainsi que l'ensemble des publications de la Direccte Nouvelle-Aquitaine sur le site
<http://nouvelle-aquitaine.directe.gouv.fr>

*Responsable de la publication : Pascal Appréderisse, directeur régional
Rédaction et coordination éditoriale : Service ESE Etudes Statistiques Evaluation.*

Direction Régionale des Entreprises, de la Concurrence, de la Consommation,
du Travail et de l'Emploi de la Nouvelle-Aquitaine
Immeuble Le Prisme - 19, rue Marguerite Crauste - 33074 Bordeaux cedex
na.statistiques@directe.gouv.fr